

# 2024–2028 STRATEJİK PLANI

KANUNİ ANADOLU LİSESİ



**T.C**  
**BOLU VALİLİĞİ**  
**KANUNİ ANADOLU LİSESİ MÜDÜRLÜĞÜ**

**2024-2028 STRATEJİK**  
**PLANI**



*Eğitimidir ki bir milleti ya özgür,  
bağımsız, şanlı ve yüce bir toplum halinde yaşatır  
ya da onu köleliğe ve yoksulluğa iter.*

*Mustafa Kemal ATATÜRK*

## Okul Bilgileri

<b>İli:</b> <b>BOLU</b>		<b>İlçesi:</b> MERKEZ	
<b>Adres:</b>	Alpağut Mah. 224 Sok. No: 2 MERKEZ / BOLU	<b>Coğrafi Konum (link)</b>	<a href="https://maps.app.goo.gl/F4D4zqVYbnpn1Qji6">https://maps.app.goo.gl/F4D4zqVYbnpn1Qji6</a>
<b>Telefon Numarası:</b>	(0374) 202 1000	<b>Faks Numarası:</b>	(0374) 202 1000
<b>e- Posta Adresi:</b>	767225@meb.k12.tr	<b>Web adresi:</b>	<a href="https://bolukanunianadolu.meb.k12.tr/">https://bolukanunianadolu.meb.k12.tr/</a>
<b>Kurum Kodu:</b>	767225	<b>Öğretim Şekli:</b>	Tam Gün

# SUNUŞ

Yaşam, bir bütün olarak eğitim süreçlerinin en genel ifadesidir aslında. Bilerek, bilmeyerek insan yaşarken birçok şeyi öğrenir. Bilgiye ulaşmanın en kestirme yolu, bilgiyi faydaya dönüştürmenin doğru yolu ve bilgiyi bir hedefe yöneltmenin ya da hedefe yönelik bilgiye ulaşmanın en doğru adresi okuldur.

Okul, bilginin kaynağıdır. Okul bilginin uzmanları tarafından ihtiyacı olanlara, ihtiyacı olduğukadar ve bilimsel yöntemlerle öğretildiği yerdir.

Okul aynı zamanda öğrencisini bilgiyle buluştururken onun o bilgiyi doğru kullanabilmesi; kendisi, ailesi, ülkesi ve tüm insanlık adına faydalı olabilmek için kullanmayı öğrendiği yerdir.

Bu temel bakışın ardından, yaşadığımız bu çağda bilgiye ulaşma yollarının çok kolaylaştığı, bilimsel gelişmelerin baş döndürücü hızla yaşandığı, teknolojinin hayallerimizi bile zorladığı ve insan- teknoloji ilişkisinin sorgulanacak seviyelere ulaştığı; daha önemlisi küçülen ve hammaddeleri azalan bir dünyada ülkelerin tüm zamanlardan çok daha acımasız rekabetlere girdiği; evrensel ahlaki değerleri bile çıkarları uğruna aşındırdıkları günümüzde bizim okulla sınırlandırdığımız bu eğitim öğretim sürecini hem milli değerlerini benimsemiş hem evrensel insani değerlere saygılı öğrenciler yetiştirmek hem de bunların yanı sıra bu rekabetçi dünyada birey olarak kendisini, en önemlisi ülkesini var edebilmesi için stratejik amaçların, hedeflerin arkasından planlanmış zaman dilimleri ile yürünmek gerektiğini bir an bile unutmadan yola çıktık.

Biz Kanuni Anadolu Lisesi olarak 2024-2028 yılları arasını kapsayan bu stratejik planımızda yukarıda altını çizdiğimiz yaklaşımımıza uyumlu bir yol izledik.

Bu stratejik plan eğitimi amatör bir ruhla ancak profesyonel yöntem, teknik ve enstrümanlarla iyiplanlanmış bir sürece dönüştürmek üzere hazırlandı.

Planın hazırlanmasında emeği geçen “Strateji Yönetim Ekibi” ne ve uygulanmasında emeği geçecek, katkı sağlayacak olan Milli Eğitim Bakanlığının kademeli olarak tüm birimlerine, Okul Aile

Birliği Yönetim Kuruluna, öğretmenlerimize, öğrencilerimize ve velilerimize teşekkürü bir borç bilirim.

Vedat AÇIKGÖZ

OKUL MÜDÜRÜ

## İçindekiler

2024-2028 STRATEJİK PLANI .....	2
SUNUŞ .....	5
1. GİRİŞ VE STRATEJİK PLANIN HAZIRLIK SÜRECİ .....	7
Strateji Geliştirme Kurulu ve Stratejik Plan Ekibi.....	7
1.2 Planlama Süreci: .....	7
2. DURUM ANALİZİ .....	8
2.1. Kurumsal Tarihçe.....	9
2.2 Uygulanmakta Olan Stratejik Planın Değerlendirilmesi .....	9
2.3 Yasal Yükümlülükler ve Mevzuat Analizi .....	9
2.4 Üst Politika Belgeleri Analizi .....	15
2.5 Faaliyet Alanları ile Ürün/Hizmetlerin Belirlenmesi .....	17
2.6 Paydaş Analizi.....	18
2.7 Okul İçi Analiz.....	22
2.7.1 Teşkilat Yapısı.....	23
2.7.2 İnsan Kaynakları.....	25
2.7.3 Teknolojik Düzey.....	33
2.7.4 Mali Kaynaklar.....	34
2.7.5 İstatistik Veriler .....	36
2.8 Çevre Analizi (PESTLE) .....	42
2.9 GZFT Analizi .....	43
2.9.1 Güçlü ve Zayıf Yönler .....	43
2.9.2 Fırsatlar ve Tehditler .....	43
2.10 Tespit ve İhtiyaçların Belirlenmesi .....	45
3. GELECEĞE BAKIŞ.....	47
3.1 Misyon .....	47
3.2 Vizyon .....	47
3.3 Temel Değerler.....	47
4. AMAÇ, HEDEF VE PERFORMANS GÖSTERGESİ İLE STRATEJİLERİN BELİRLENMESİ.....	48
5. İZLEME VE DEĞERLENDİRME .....	54
6. EKLER:.....	57

# 1. GİRİŞ VE STRATEJİK PLANIN HAZIRLIK SÜRECİ

## Strateji Geliştirme Kurulu ve Stratejik Plan Ekibi

**Strateji Geliştirme Kurulu:** Okul müdürünün başkanlığında, bir okul müdür yardımcısı, bir öğretmen ve okul/aile birliği başkanı ile bir yönetim kurulu üyesi olmak üzere 5 kişiden oluşan üst kurul kurulur.

**Stratejik Plan Ekibi:** Okul müdürü tarafından görevlendirilen ve üst kurul üyesi olmayan müdür yardımcısı başkanlığında, belirlenen öğretmenler ve gönüllü velilerden oluşur.

**Tablo 1. Strateji Geliştirme Kurulu ve Stratejik Plan Ekibi Tablosu**

Strateji Geliştirme Kurulu Bilgileri		Stratejik Plan Ekibi Bilgileri	
Adı Soyadı	Ünvanı	Adı Soyadı	Ünvanı
Vedat AÇIKGÖZ	Okul Müdürü	Mustafa DELİOĞLAN	Müdür Yardımcısı
Halise OKTAY	Müdür Yardımcısı	Samet KURT	Öğretmen
Emine İŞLEYİCİ	Öğretmen	Esra TAŞ	Öğretmen
Fatma PEKER	Okul Aile Bir. Baş.	Ayşe Özmen	Öğretmen
Mehmet KARADAYI	Okul Aile Bir. Üye	Emir Tanrıverdi	Öğretmen
		Şebnem YILMAZ	Veli

## 1.2 Planlama Süreci:

2024-2028 dönemi stratejik plan hazırlanma süreci Strateji Geliştirme Kurulu ve Stratejik Plan Ekibi'nin oluşturulması ile başlamıştır. Ekip tarafından oluşturulan çalışma takvimi kapsamında ilk aşamada durum analizi çalışmaları yapılmış ve durum analizi aşamasında, paydaşlarımızın plan sürecine aktif katılımını sağlamak üzere paydaş anketi, toplantı ve görüşmeler yapılmıştır. Durum analizinin ardından geleceğe yönelim bölümüne geçilerek okulumuzun amaç, hedef, gösterge ve stratejileri belirlenmiştir.

## 2. DURUM ANALİZİ

Stratejik planlama sürecinin ilk adımı olan durum analizi, okulumuzun “neredeyiz?” sorusuna cevap vermektedir. Okulumuzun geleceğe yönelik amaç, hedef ve stratejiler geliştirebilmesi için öncelikle mevcut durumda hangi kaynaklara sahip olduğu ya da hangi yönlerinin eksik olduğu ayrıca, okulumuzun kontrolü dışındaki olumlu ya da olumsuz gelişmelerin neler olduğu değerlendirilmiştir. Dolayısıyla bu analiz, okulumuzun kendisini ve çevresini daha iyi tanımasına yardımcı olacak ve stratejik planın sonraki aşamalarından daha sağlıklı sonuçlar elde edilmesini sağlayacaktır.

Durum analizi bölümünde, aşağıdaki hususlarla ilgili analiz ve değerlendirmeler yapılmıştır;

- Kurumsal tarihçe
- Uygulanmakta olan planın değerlendirilmesi
- Mevzuat analizi
- Üst politika belgelerinin analizi
- Faaliyet alanları ile ürün ve hizmetlerin belirlenmesi
- Paydaş analizi
- Kuruluş içi analiz
- Dış çevre analizi (Politik, ekonomik, sosyal, teknolojik, yasal ve çevresel analiz)
- Güçlü ve zayıf yönler ile fırsatlar ve tehditler (GZFT) analizi
- Tespit ve ihtiyaçların belirlenmesi



## **2.1. Kurumsal Tarihçe**

Okulumuz 2020-2021 Eğitim Öğretim yılında öğrencilerimizi ülkemizin ve dünyamızın ihtiyaç duyduğu ahlak, bilim, sanat ve kültür alanlarında yetkin, kültürel mirası değerlendirebilen, yaşanan hayatı yorumlayabilen, problemlere çözüm üretebilen, ahlaki olgunluğa sahip fertler olarak yetiştirerek yüksek öğrenime hazırlamak amacıyla hizmet vermeye başlamıştır.

## **2.2 Uygulanmakta Olan Stratejik Planın Değerlendirilmesi**

Okulumuz 2020-2021 eğitim Öğretim yılında açıldığı için daha önceden hazırlanmış bir stratejik planı bulunmamaktadır.

## **2.3 Yasal Yükümlülükler ve Mevzuat Analizi**

Milli Eğitim Bakanlığı İl İlçe Milli Eğitim Müdürlükleri Yönetmeliğinde Ortaöğretim Kurumlarının başlıca görevleri şu şeklide belirtilmiştir.

### **Eğitim öğretim hizmetlerinde ortak görevler**

**MADDE 9 – (1)** Temel eğitim, ortaöğretim, mesleki ve teknik eğitim, din öğretimi, özel eğitim ve rehberlik ile hayat boyu öğrenmeye yönelik ortak hizmetler aşağıda belirtilmiştir.

#### **a) Eğitimi geliştirmeye yönelik görevler:**

- 1) Eğitim öğretim programlarının uygulanmasını sağlamak, uygulama rehberleri hazırlamak,
- 2) Ders kitapları, öğretim materyalleri ve eğitim araç-gereçlerine ilişkin işlemleri yürütmek, etkin kullanımlarını sağlamak,
- 3) Eğitimde fırsat eşitliğini sağlamak,
- 4) Eğitime erişimi teşvik edecek ve artıracak çalışmalar yapmak,
- 5) Eğitim hizmetlerinin yürütülmesinde verimliliği sağlamak,
- 6) Eğitim kurumları ve öğrencilere yönelik araştırma geliştirme ve saha çalışmaları yapmak,
- 7) Eğitim moral ortamını, okul ve kurum kültürünü ve öğrenme süreçlerini geliştirmek,

- 8) Eğitime ilişkin projeler geliřtirmek, uygulamak ve sonuçlarından yararlanmak,
- 9) Ulusal ve uluslararası arařtırma ve projeleri takip etmek, sonuçlarından yararlanmak,
- 10) Kamu ve özel sektör eğitim paydařlarıyla iřbirlięi içinde gerekli iř ve iřlemleri yürütmek,
- 11) Eğitim hizmetlerinin geliřtirilmesi amacıyla Bakanlıęa tekliflerde bulunmak,
- 12) Etkili ve öğrenci merkezli eğitimi geliřtirmek ve iyi uygulamaları teşvik etmek.

**b) Eğitim kurumlarına yönelik görevler:**

- 1) Eğitim ortamlarının fiziki imkânlarını geliřtirmek,
- 2) Resmi eğitim kurumlarının açılması, kapatılması ve dönüřtürülmesi iřlemlerini yürütmek,
- 3) Öğrencilere barınma hizmeti sunulan eğitim kurumlarında bu hizmeti yürütmek,
- 4) Eğitim kurumları arasında iřbirlięini saęlamak,
- 5) Eğitim kurumlarının idari kapasite ve yönetim kalitesinin geliřtirilmesini saęlamak,
- 6) Eğitim kurumlarının hizmet, verimlilik ve donatım standartlarını uygulamak, yerel ihtiyaçlara göre belirlenen çerçevede standartlar geliřtirmek ve uygulamak,
- 7) Eğitim kurumlarındaki iyi uygulama örneklerini teşvik etmek, yaygınlařmasını saęlamak,
- 8) Eğitim kurumları arasındaki kalite ve sayısal farklılıkları giderecek tedbirler almak,
- 9) Kutlama veya anma gün ve haftalarının programlarını hazırlamak, uygulamak,
- 10) Öğrenci velileri ve dięer tarafların eğitime desteklerini saęlayıcı faaliyetler yapmak.

**c) Öğrencilere yönelik görevler:**

- 1) Rehberlik ve yöneltme/yönlendirme çalışmalarını planlamak, yürütülmesini saęlamak,
- 2) Öğrencilerin eğitim kurumlarına aidiyet duygusunu geliřtirmeye yönelik çalışmalar yapmak, yaptırmak ve sonuçlarını raporlařtırmak,
- 3) Öğrencilerin kayıt-kabul, nakil, kontenjan, ödöl, disiplin ve başarı deęerlendirme iř ve iřlemlerinin yürütülmesini saęlamak,
- 4) Öğrencilerin yatılılık ve burslulukla ilgili iřlemlerini yürütmek,

- 5) Öğrencilerin ulusal ve uluslararası sosyal, kültürel, sportif ve izcilik etkinliklerine ilişkin iş ve işlemlerini yürütmek,
- 6) Öğrencilerin okul başarısını artıracak çalışmalar yapmak, yaptırmak,
- 7) Öğrencilerin eğitim sistemi dışında bırakılmamasını sağlayacak tedbirleri almak,
- 8) Yurtdışında eğitim alan öğrencilerle ilgili iş ve işlemleri yürütmek,
- 9) Öğrencilerin okul dışı etkinliklerine ilişkin çalışmalar yapmak, yaptırmak,
- 10) Sporcu öğrencilere yönelik hizmetleri planlamak, yürütülmesini sağlamak.
- 11) **(Ek:RG-20/9/2015-29481)** Okul sağlık hizmetlerinin yürütülmesini sağlamak,
- 12) **(Ek:RG-20/9/2015-29481)** Eğitim, danışmanlık hizmetlerinin yazışma ve koordinesinin yürütülmesini sağlamak.

**ç) İzleme ve değerlendirmeye yönelik görevler:**

- 1) Eğitim kurumu yöneticilerinin performanslarını izlemek ve değerlendirmek,
  - 2) Eğitim öğretim programlarının uygulanmasını izlemek ve değerlendirmek,
  - 3) Öğretim materyallerinin kullanımını izlemek ve değerlendirmek,
  - 4) Öğretmen yeterliliklerini izlemek ve değerlendirmek.
- (2) **(Ek:RG-20/9/2015-29481)** Birinci fıkradaki görevler gerektiğinde birimler arası koordine kurularak yürütülebilir.

**Madde 11- (Değişik: RG-20/9/2015-29481)**

- a) Ortaöğretim kurumlarındaki öğrencilerin başarılarının artırılmasına ilişkin inceleme ve araştırmalar yapılmasını sağlamak.
- b) Ortaöğretim öğrencilerinin maddi, sosyal ve kişisel gelişim yönünden desteklenmesini koordine etmek.
- c) Öğretim programlarının uygulanma süreçlerini izlemek ve değerlendirmek.
- d) Devamsızlık ve okul terki riski altındaki öğrencilere ilişkin inceleme ve araştırmalar yapılmasını sağlamak.

Tablo 1 .Kanuni Anadolu Lisesi Müdürlüğünce Kullanılan Mevzuat Durumu

NO	SAYI	TARİH	MEVZUATIN ADI	İŞLEVİ
1	1739	1973	Milli Eğitim Temel Kanunu	Milli eğitimin genel amaçlarını, ilkelerini, eğitim kademelerini açıklar.
2	430	1964	Millî Eğitim Bakanlığına Bağlı Yüksek ve Orta Dereceli Okullar Öğretmenleri ile İlkokul Öğretmenlerinin Haftalık Ders Saatleri ile Ek Ders Ücretleri Hakkında Kanun	Öğretmenlerinin Haftalık Ders Saatleri ile Ek Ders Ücretlerini açıklar.
3	7354	2022	Öğretmenlik Meslek Kanunu	Eğitim ve öğretim hizmetlerini yürütmekle görevli öğretmenlerin atamaları ve mesleki gelişimleri ile kariyer basamaklarında ilerlemelerini düzenlemektir.
4	5018	2003	Kamu mali Yönetimi ve Kontrol Kanunu	Kalkınma planları ve programlarda yer alan politika ve hedefler doğrultusunda milli eğitim kaynaklarının etkili, ekonomik ve verimli bir şekilde elde edilmesi ve kullanılmasını, hesap verebilirliği ve malî saydamlığı sağlamak üzere, kamu malî yönetiminin yapısını ve işleyişini, milli eğitim bütçelerinin hazırlanmasını, uygulanmasını, tüm malî işlemlerin muhasebeleştirilmesini, raporlanmasını ve malî kontrolü düzenler.
5	1	2018	Cumhurbaşkanlığı Teşkilatı Hakkında Cumhurbaşkanlığı Kararnamesi	Milli Eğitim Bakanlığının görev ve yetkilerini düzenler.
6	32160	2023	Millî Eğitim Bakanlığı Teftiş Kurulu Yönetmeliği	Millî Eğitim Bakanlığı Teftiş Kurulunun, müfettiş ve müfettiş yardımcılarının görev, yetki ve sorumlulukları ile çalışma usul ve esaslarını düzenler.
7	31833		Aday Öğretmenlik ve Öğretmenlik Kariyer Basamakları Yönetmeliği	Millî Eğitim Bakanlığına bağlı resmî eğitim kurumlarında görev yapan aday öğretmenlerin yetiştirilmeleri ile öğretmenlerin kariyer basamaklarında ilerlemelerine ilişkin usul ve esasları düzenler.
8	31775	2022	Millî Eğitim Bakanlığı Personeli Hizmet İçi Eğitim Yönetmeliği	Millî Eğitim Bakanlığının merkez, taşra ve yurt dışı teşkilatı personeli ile talepleri hâlinde özel öğretim kurumları eğitim personelinin mesleki gelişim ihtiyacının karşılanmasına yönelik eğitimlerin planlanması, uygulanması, yönetimi, izlenmesi ve değerlendirilmesine ilişkin usul ve esasları belirler.
9	31386	2021	Millî Eğitim Bakanlığına Bağlı Eğitim Kurumlarına Yönetici Seçme ve Görevlendirme	Millî Eğitim Bakanlığına bağlı resmî eğitim kurumları yöneticiliklerini ikinci görev olarak yürüteceklerin görevlendirilmelerine ilişkin usul ve

			Yönetmeliği	esasları düzenler.
--	--	--	-------------	--------------------

NO	SAYI	TARİH	MEVZUATIN ADI	İŞLEVİ
10	30471	2018	Özel Eğitim Hizmetleri Yönetmeliği	Türk Millî Eğitiminin genel amaçları ve temel ilkeleri doğrultusunda, özel eğitim ihtiyacı olan bireylerin eğitim haklarından yararlanmalarını sağlamaya yönelik usul ve esasları düzenler.
11	30236	2017	Millî Eğitim Bakanlığı Rehberlik ve Psikolojik Danışma Hizmetleri Yönetmeliği	İl ve ilçe düzeyinde rehberlik ve psikolojik danışma hizmetlerinin ve bu hizmetlerin verildiği özel ve resmî eğitim kurumları ile rehberlik ve araştırma merkezlerinin rehberlik ve psikolojik danışma hizmetlerine ilişkin görev ve işleyişi ile ilgili usul ve esasları düzenler.
12	30221	2017	Okul Servis Araçları Yönetmeliği	Okul öncesi eğitim ve zorunlu eğitim kapsamında bulunan öğrenciler ile kreş, gündüz bakımevleri ve çocuk kulüplerine devam eden çocukların taşıma faaliyetlerini düzenli ve güvenli hale getirmek, taşıma yapacak gerçek ve tüzel kişilerin yeterlilik ve çalışma şartları ile denetim işlemlerine ilişkin usul ve esasları belirler.
13	29329	2015	Millî Eğitim Bakanlığı Öğretmenlerin Atama ve Yer Değiştirme Yönetmeliği	Eğitim-öğretim hizmetlerinin etkin ve verimli bir şekilde yürütülebilmesi için aday öğretmenliğe ve öğretmenliğe yapılacak atamalar ile öğretmenlerin yer değiştirmelerine ilişkin usul ve esasları düzenler.
14	30090	2017	Millî Eğitim Bakanlığı Eğitim Kurumları Sosyal Etkinlikler Yönetmeliği	Her tür ve seviyedeki resmî ve özel (Değişik ibare: RG-1/9/2018-30522) örgün ve hayat boyu öğrenme kurumlarında; öğretim programlarının yanında öğrenci ve kursiyerlerde özgüven ve sorumluluk duygusu geliştirmeye, yeni ilgi alanları oluşturmaya, millî, manevî, ahlaki, insanî ve kültürel değerleri kazandırmaya yönelik bilimsel, sosyal, kültürel, sanatsal ve sportif alanlarda öğrenci kulübü ve toplum hizmeti kapsamındaki sosyal (Ek ibare: RG-12/9/2019-30886) etkinlikler ile kamu kurum ve kuruluşları, uluslararası kuruluşlar ve sivil toplum kuruluşları tarafından eğitim kurumlarında yapılacak sosyal etkinliklerin usul ve esaslarını düzenlemektir.
15	29116	2014	Millî Eğitim Bakanlığı Taşıma Yoluyla Eğitime Erişim Yönetmeliği	Millî Eğitim Temel Kanunu ile tanınan eğitim hakkından yoksun kalması muhtemel ilköğretim, ortaöğretim ve özel eğitim okul/kurumlarına devam eden öğrenciler ile yaygın eğitim hizmetinden yararlanan özel eğitim kursiyerlerinin resmî okul/kurumlarda taşıma yoluyla eğitime erişimlerini sağlamak için gerekli usul ve esasları belirler.

NO	SAYI	TARİH	MEVZUATIN ADI	İŞLEVİ
16	28758	2013	Millî Eğitim Bakanlığı Ortaöğretim Kurumları Yönetmeliği	Millî Eğitim Bakanlığına bağlı resmî ve özel örgün ortaöğretim kurumlarında eğitim, öğretim, yönetim ve işleyişe ilişkin usul ve esasları düzenler.
17	28296	2012	Millî Eğitim Bakanlığı Özel Eğitim Kurumları Yönetmeliği	Özel eğitim okulları ile özel eğitim ve rehabilitasyon merkezlerindeki eğitim ve öğretim, yönetim engelli bireylere uygulanacak destek eğitim programları, engel grupları ve dereceleri ile özel eğitim okulunun özel eğitim ve rehabilitasyon birimi ve özel eğitim ve rehabilitasyon merkezlerinde engelli bireylere uygulanacak destek eğitim giderlerinin karşılanmasına ilişkin usul ve esasları belirler.
18	28199	2012	Millî Eğitim Bakanlığı Okul-Aile Birliği Yönetmeliği	Millî Eğitim Bakanlığına bağlı okul ve eğitim kurumlarında okul-aile birliklerinin kuruluş, işleyiş, görev, yetki ve sorumluluklarına ilişkin usul ve esasları düzenler.
19	6738897	2019	Millî Eğitim Bakanlığı Ortaöğretime Geçiş Yönergesi	Millî Eğitim Bakanlığına bağlı resmî ve özel ortaöğretim kurumlarına geçiş işlemleri ile ilgili usul ve esasları düzenler.
20	15508138	2019	Millî Eğitim Bakanlığı Destekleme ve Yetiştirme Kursları Yönergesi	Millî Eğitim Bakanlığına bağlı resmî ve özel örgün eğitim kurumlarında öğrenim gören istekli öğrenciler ile örgün ve açık ortaöğretim kurumlarından mezun olanlara verilecek destekleme ve yetiştirme kursları ile ilgili usul ve esasları düzenler.
21	22916715	2019	Millî Eğitim Bakanlığına Bağlı Kurumlarda Görev Yapan Personelin Bilimsel Toplantılara Katılım Yönergesi	Bakanlık merkez ve taşra teşkilatı ile resmî eğitim ve öğretim kurumlarında görev yapan personelin mesleki becerilerini geliştirmeleri, alan bilgisi ve mesleki gelişimlerini artırmaları, alanlarındaki yeni gelişmeleri takip etmeleri için ulusal ve uluslararası bilimsel toplantılara katılımlarına yönelik usul ve esasları düzenlemektir.
22	1563891	2020	Millî Eğitim Bakanlığı Sosyal Etkinlik İzinleri Yönergesi	Millî Eğitim Bakanlığına bağlı her tür ve derecedeki eğitim kurumlarında kamu kurum ve kuruluşları, uluslararası kuruluşlar, üniversiteler, sivil toplum kuruluşları ve diğer kuruluşlar tarafından yapılacak sosyal etkinlik izinlerine ilişkin usul ve esasları düzenlemektir.

## 2.4 Üst Politika Belgeleri Analizi

Stratejik plan yapılırken üst politika belgelerinin dikkate alınması plan içeriğine ilişkin bir taban oluşturur. Üst politika belgeleri, diğer tüm sektörlerde olduğu gibi eğitim sektörüne de makro bakış açısı getiren ve bu perspektiften gelişim sağlanması için tüm kamu kurum ve kuruluşları için bağlayıcı nitelikte olan belgelerdir.

Kanuni Anadolu Lisesi 2024-2028 yıllarını kapsayan stratejik planı hazırlanırken aşağıdaki şu üst politika belgelerinden yararlanılacaktır.

- 1- On Birinci Kalkınma Planı
- 2- 2024 Cumhurbaşkanlığı Yıllık Planı
- 3- 2023-2025 Orta Vadeli Hükümet Programı
- 4- 2024-2028 Milli Eğitim Bakanlığı Stratejik Planı
- 5- 2021-2025 Doğu Marmara kalkınma Ajansı Stratejik Planı
- 6- 2020-2024 Bolu İl Özel İdaresi Stratejik Planı
- 7- 2020-2024 Bolu Belediyesi Stratejik Planı

Kanuni Anadolu Lisesi 2024-2028 Stratejik Planı hazırlanırken Bolu Millî Eğitim Müdürlüğünün 2024-2028 Stratejik Planı temel politika belgesi olarak kabul edilmiştir. Bu nedenle planlama çalışmaları Bolu Milli Eğitim Müdürlüğü ile eş güdümlü içinde yapılacaktır.

Doğu Marmara Kalkınma Ajansının 2021-2025 Stratejik Planı'nda eğitim ile ilgili hedefler şu şekilde belirtilmiştir:

- Mesleki ve teknik eğitimde bölüm/müfredat planlaması sanayi ile eş güdümlü yapılacaktır.
- Mesleki ve teknik eğitim kurumları ile sektörler arasında iş birlikleri geliştirilecek ve hami okul uygulaması yaygınlaştırılacaktır.
- Mesleki ve teknik eğitimde alan yönlendirme/beceri sınav özgün uygulaması pilot olarak uygulanacaktır.
- Eğitimde dijital dönüşüm faaliyetleri yürütülecektir.
- Mesleki eğitim kurumlarına yönelik kapasite geliştirme eğitimleri alt tematik alanlarda düzenlenecektir.
- Bölge'de mesleki ve teknik eğitimin kurumsal kapasitesinin geliştirilmesi, algı ve imajının iyileştirilmesi sağlanacak.
- Mesleki ve teknik eğitimde yer alan öğretmen ve öğrencilere yönelik seminer serisi

düzenlenecektir.

- Mesleki ve teknik eğitimde yer alan öğretmen ve öğrencilere yönelik teknik saha ziyaretleri organize edilecektir.
- Mesleki ve teknik eğitimde farkındalık geliştirme konferansları gerçekleştirilecektir.
- Mesleki ve teknik eğitim kurumlarının uluslararası fonlardan faydalanması sağlanacaktır.

İl Özel İdaresi 2020-2024 Stratejik Planı 9. stratejik amacında eğitim ve sağlıkta kalitenin artırılması ile ilgili şu hedeflere yer vermiştir:

- Hedef 9.1. Okul öncesi eğitimde öğrencilerimizin bilişsel, duygusal ve fiziksel olarak çok boyutlu gelişimleri sağlanacaktır. Bu doğrultuda; plan döneminde her yıl yeni derslikler yaptırmak ve mevcut altyapı standardını onarım programlarıyla %20 oranında yükseltmek.
- Faaliyet 9.1.1. İlimizde anaokulu olmayan mahallelere plan döneminde anaokulu yapımı Özel İdare bütçesi imkânları dâhilinde desteklenecektir.
- Faaliyet 9.1.2 Anaokulu yapımı için arsa üretiminde kullanılmak üzere kamulaştırma yapılması.
- Hedef 9.2. Temel eğitimde okulların niteliğini artıracak yenilikçi uygulamalara yer verilecektir. Bu doğrultuda; plan döneminde her yıl yeni derslikler yaptırmak ve mevcut altyapı standardını onarım programlarıyla %20 oranında yükseltmek.
- Faaliyet 9.2.1 Her yıl gerekli altyapı ve ihtiyaç duyulan yeni dersliklerin yapılmasını sağlamak.
- Faaliyet 9.2.1. Okul ve mahalle spor kulüpleri ile bölgesel değişim programları ve şartları elverişsiz okulların öğrenci ve öğretmenlerinin desteklenmesi için finansman sağlanması,
- Faaliyet 9.2.2. Temel eğitim okullarında spor salonu bulunmayan okullarımızdan öğrenci yoğunluğu en fazla olan yerlerde spor salonu yapılması.

**Tablo 2. Üst Politika Belgeleri Analizi Tablosu**

Üst PolitikaBelgesi	İlgili Bölüm/Referans	Verilen Görevler/İhtiyaçlar
İl Özel İdaresi 202-2024 Stratejik Planı	Faaliyet 9.2.2.	Okul Spor Salonu
Doğu Marmara Kalkınma Ajansının 2021-2025 Stratejik Planı	Eğitimde Dijital Dönüşüm	Akıllı Tahta



## 2.5 Faaliyet Alanları ile Ürün/Hizmetlerin Belirlenmesi

Müdürlüğümüz tarafından sunulan hizmetlerin nitelik ve niceliğine, organizasyonuna çalışma usullerine ve iş süreçlerine yönelik olarak Standart Dosya Planındaki işler ve kod dağılımları incelenmiş, Bakanlığımızın ve Müdürlüğümüzün Kamu Hizmet Standartları ve Kamu Hizmet Envanteri gözden geçirilmiştir. Kurumumuzun faaliyet alanları ve sunmuş olduğu hizmetler aşağıdaki gibi belirlenmiştir.

**Tablo 3. Faaliyet Alanlar/Ürün ve Hizmetler Tablosu**

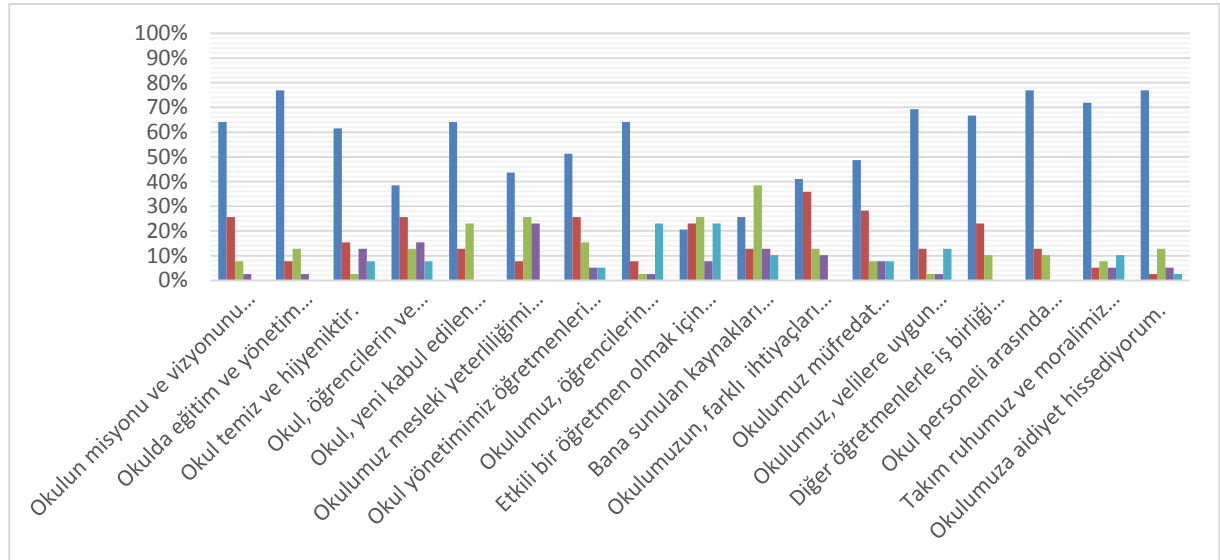
<b>Faaliyet Alanı</b>	<b>Ürün/Hizmetler</b>
<b>Öğretim-eğitim faaliyetleri</b>	<b>Öğrenci İşleri</b> Kayıt-nakil işleri Devam-devamsızlık Sınıf geçme
<b>Rehberlik faaliyetleri</b>	Öğrencilere rehberlik yapmak Velilere rehberlik etmek Rehberlik faaliyetlerini yürütmek
<b>Sosyal faaliyetler</b>	Okul gezileri Seminerler Yarışmalar Konserler
<b>Sportif faaliyetler</b>	Badminton, Atletizm, Voleybol, Basketbol, Futbol, Dart, Tenis, Satranç
<b>Kültürel ve sanatsal faaliyetler</b>	Okuma Panelleri, Resim Sergileri, Müzik Dinletileri
<b>İnsan kaynakları faaliyetleri (mesleki gelişim faaliyetleri, personel etkinlikleri...)</b>	Hizmet içi eğitim, Piknikler
<b>Okul aile birliği faaliyetleri</b>	Kermes, Okul ihtiyaçlarının karşılanması
<b>Öğrencilere yönelik faaliyetler</b>	Kermes, Yarışmalar, Geziler, Piknikler, Sportif turnuvalar, Kültürel etkinlikler
<b>Ölçme değerlendirme faaliyetleri</b>	Deneme
<b>Öğrenme ortamlarına yönelik faaliyetler</b>	Laboratuvarlar faaliyete geçirildi.
<b>Ders dışı faaliyetler</b>	Sosyal Sorumluluk Projesi

## 2.6 Paydaş Analizi

Paydaş analizi katılımı sağlamanın en önemli aracıdır. İdarenin etkileşim içerisinde olduğu tarafların stratejik planla ilgili görüşlerin dikkate alınması, okul hizmetlerinden yararlananların ihtiyaçları doğrultusunda şekillendirilmesi ile stratejik planın paydaşlar tarafından sahiplenilmesini ve başarı düzeyinin artırılmasını sağlar. Eğitim açısından paydaş, bir okulun veya kurumun ürün ve hizmetleriyle ilgisi olan, okul doğrudan veya dolaylı, olumlu ya da olumsuz yönde etkilenen veya okul ve kurumu etkileyen tüm tarafları içerir. Her bir paydaşın rolü okulun gelişimi için çok önemlidir. Başarılı bir okulun en hayati bileşeni, tüm paydaşların olumlu katılımıdır. Paydaşlar iç paydaşlar ve dış paydaşlar olarak sınıflandırılır.

**İç paydaşlar**, okulda gerçekleşen her faaliyetten doğrudan etkilenen veya bir faaliyeti iletme/yavaşlatma etkisine sahip olanlardır. Okulun bir parçası olan bireyleri ifade eder. Okul müdürü, müdür yardımcıları, öğretmenler, öğrenciler, destek personeli ve okul aile birliği üyeleri iç paydaşlara örnek olarak verilebilir. İç Paydaş analizinde paydaşların Müdürlük hakkındaki görüş ve önerilerinin alınması aşamasında anket yöntemi kullanılmıştır. Bu kapsamda Ek-4'te sunulan anketler öğretmen, öğrenci ve destek personellerine uygulanmıştır.

Şekil 1. Kanuni Anadolu Lisesi Müdürlüğü 2024-2028 Stratejik Plan İç Paydaş Verileri(Öğretmen)



Öğretmenlere yapılan ankete 29 öğretmen katılım sağlamıştır. Anket sonuçlarında öne çıkan maddeler ve oranları şu şekildedir;

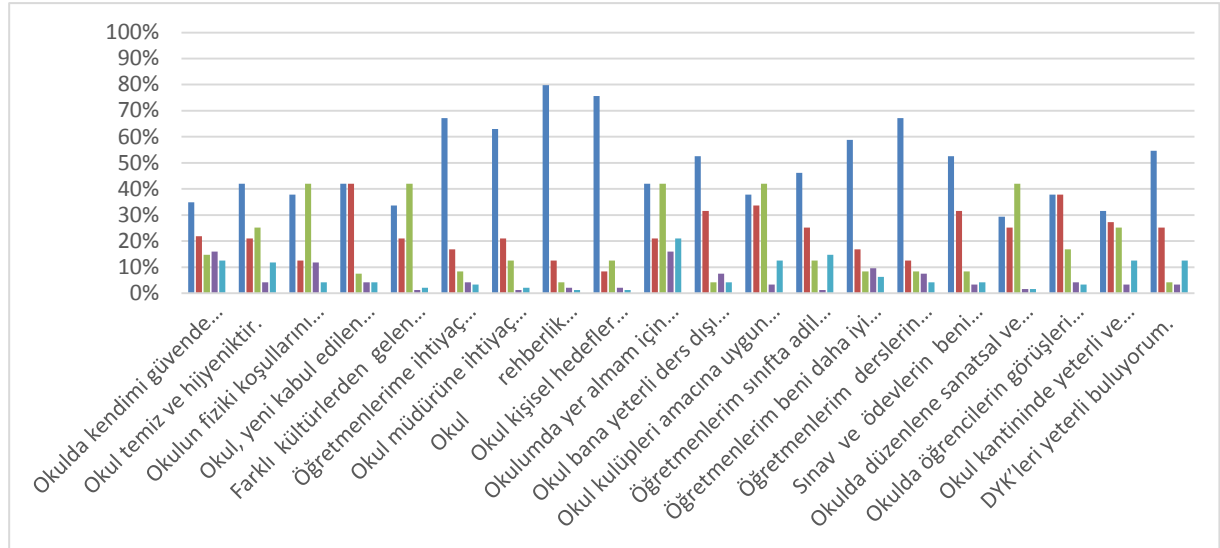
“Okul yönetimimiz öğretmenleri etkin bir şekilde yönlendirir” ifadesine öğretmenlerimizin %51’i kesinlikle katılıyorum, %15’i kararsızım ve %5 i kesinlikle katılıyorum şeklinde görüş belirtmektedir.

“Okulumuz, öğrencilerin öğrenme ilgisini uyandıracak bir öğrenme ortamı oluşturmuştur.” İfadesinde %64 oranında kesinlikle katılıyorum seçeneği işaretlenirken %23 oranında katılmıyorum seçeneği işaretlenmiştir.

“Okulumuz, velilere uygun etkinlikler düzenlemektedir.” İfadesi ise %69 oranında kesinlikle katılıyorum, %13 katılmıyorum ve %3 kesinlikle katılmıyorum şeklinde işaretlenmiştir.

“Okulda eğitim ve yönetim kalitesi sürekli olarak gelişiyor.” İfadesine kesinlikle katılıyorum şeklinde yanıt veren öğretmenlerimizin oranı %77 kararsızım oranı %3 ve kesinlikle katılmıyorum oranı ise %3’tür

Şekil 2. Kanuni Anadolu Lisesi Müdürlüğü 2024-2028 Stratejik Plan İç Paydaş Verileri(Öğrenci)



Öğrencilere yapılan ankete 238 öğrenci katılım sağlamıştır. Anket sonuçlarında öne çıkan maddeler ve oranları şu şekildedir;

“Öğretmenlerime ihtiyaç duyduğumda kolaylıkla görüşebilirim.” İfadesine **kesinlikle katılıyorum** diyen öğrencilerin oranı %67’dir. Bu ifadeye **kesinlikle katılmıyorum** diyen öğrencilerin oranı %3’tür.

“Öğretmenlerim beni daha iyi performans göstermem için teşvik ediyor.” ifadesine **kesinlikle katılıyorum** diyen öğrencilerin oranı %59’dur. Teste katılan öğrencilerin %6’sı ise **kesinlikle katılmıyorum** seçeneğini işaretlemişlerdir.

Ankete katılan öğrenciler “Okul rehberlik servisinden ihtiyaçlarım

doğrultusunda faydalanabiliyorum.” ifadesine **%80 kesinlikle katılıyorum**, **%1 kesinlikle katılmıyorum** şeklinde cevaplandırmışlardır.

“DYK’leri yeterli buluyorum.” İfadesinde öğrenciler **%55** oranında **kesinlikle katılıyorum** seçeneğini işaretlerken, **%13’ü kesinlikle katılmıyorum** şeklinde cevaplandırmışlardır.

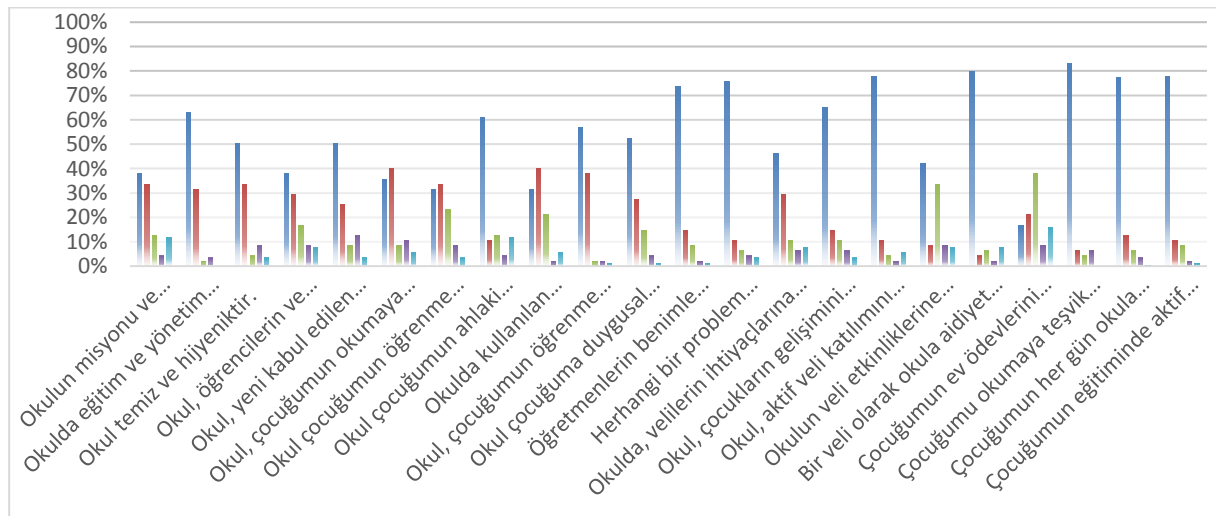
“Okulda kendimi güvende hissediyorum.” ifadesinde öğrenciler **%35** oranında **kesinlikle katılıyorum**, **%13 kesinlikle katılmıyorum**, **%16 katılmıyorum** seçeneğini işaretlemişlerdir.

**Dış paydaşlar**, okulun bir parçası olmayan ancak okulda gerçekleşen her faaliyetten dolaylı olarak etkilenen, bağlı/ilişkili/ilgili kişi, grup ya da kurumları ifade eder. Okulun dış paydaşları; veliler, il ve ilçe millî eğitim müdürlükleri, Valilik, kamu kurum ve kuruluşları, muhtarlar, sivil toplum ve özel sektör kuruluşları vb. olarak sıralanabilir. Paydaşlar belirlenirken Ek-1, Ek-2, Ek-3’te yer alan matrisler kullanılmıştır.

Okulda, tüm paydaşların katılım fırsatlarına sahip olması önemlidir. Bunun için anahtar fırsat, onları stratejik planlama sürecine dâhil etmektir. Bu süreçte paydaşların görüşlerinin alınması ve değerlendirilmesi çok önemlidir.

Okulumuz paydaş analizi yapılırken sırasıyla önce paydaşların tespiti, paydaşların önceliklendirilmesi, paydaşların değerlendirilmesi paydaş görüş ve önerilerinin alınması ve değerlendirilmesi aşamaları izlenmiştir. Dış Paydaş analizinde paydaşların Müdürlük hakkındaki görüş ve önerilerinin alınması aşamasında anket yöntemi kullanılmıştır.

Şekil 3. Kanuni Anadolu Lisesi Müdürlüğü 2024-2028 Stratejik Plan Dış Paydaş Verileri(Veli)



Velilere yapılan ankete 198 veli katılım sağlamıştır. Anket sonuçlarında öne çıkan maddeler ve oranları şu şekildedir;

*“Herhangi bir problem durumunda m¼d¼r endiřelerime cevap veriyor.”* İfadesine velilerin %76’sı **kesinlikle katılıyorum**, %3’¼ **kesinlikle katılmıyorum** seeneđini iřaretlemişlerdir.

*“Öđretmenlerin benimle iletişim kurma yöntemlerinden memnunum.”* İfadesinde **kesinlikle katılıyorum** seeneđini iřaretleyen velilerimizin oranı %74, **kesinlikle katılmıyorum** %1 ve **kararsızım** %8’dir

*“Bir veli olarak okula aidiyet hissediyorum.”* İfadesinde **kesinlikle katılıyorum** %80, **kesinlikle katılmıyorum** %8, **kararsızım** %6 oranında sonuçlara yansımıştır.

## 2.7 Okul İçi Analiz



Kanuni Anadolu Lisesi, Bolu il merkezinde Alpağut Mahallesi, 224. Sokak No:2 adresinde yer almaktadır.

Okul binamız 2020-2021 eğitim öğretim yılında tamamlanarak hizmete girmiştir. Bina bodrum+Zemin + 3 katlı ve 19 derslik, 3 laboratuvar, 1 konferans salonu, 1 kütüphane, 3 idari oda, 6 muhtelif oda, 2 mescit, 1 yemekhane ve 1 açık spor sahası ile hizmet vermektedir.

Kapalı alan m<sup>2</sup>: Taban 961 m<sup>2</sup> üzerine oturmuş olup (toplam 4869 m<sup>2</sup>), açık alan m<sup>2</sup>: 4621 m<sup>2</sup>. Okul binası toplamda 5.582 m<sup>2</sup> bir alana kuruludur.

## 2.7.1 Teşkilat Yapısı

Şekil 4 . Teşkilat Yapısı

<b>Vedat AÇIKGÖZ</b> <b>Okul Müdürü</b>			
Halise OKTAY Müdür Yardımcısı		Mustafa DELİOĞLAN Müdür Yardımcısı	
Tuğçe ALTINTAŞ Rehber Öğretmen		Samet KURT Rehber Öğretmen	
Emir TANRIVERDİ Matematik	Serhan AKDEMİR Matematik	Saniye GÜVEN ÇAĞLI Matematik	Serpil USTA Matematik
Aydan DİLEKÇİ Matematik	Gül BAŞKAYA Türk Dili ve Edebiyatı	Filiz SEZER Türk Dili ve Edebiyatı	Ömer KUŞDERCİ Türk Dili ve Edebiyatı
Gamze DELİOĞLAN Türk Dili ve Edebiyatı	Alparslan BİLGİLİ Coğrafya	Gülseren UYGUNUÇARLAR Coğrafya	Murat ERYILMAZ İngilizce
Serap GENÇASLAN İngilizce	E. Görkem KIRICI İngilizce	Fatma GEZER İngilizce	Satı KİRAZ İngilizce
Ruhsar KÜÇÜKÖNEL Tarih	Sema KARAOĞLU Tarih	Ayşe ÖZMEN Fizik	Esra TAŞ Biyoloji
Yasin GÜLER Beden Eğitimi	FİLİZ BİLİR Beden Eğitimi	Erdal KARATAŞ Beden Eğitimi	Bünyamin ERCAN Felsefe
Aysun SEYRİMEZ Almanca	Sema BAHADIR Almanca	Emine İŞLEYİCİ Görsel Sanatlar	Sevil YAVUZ Görsel Sanatlar
Ö. Özge HAYDAROĞLU Müzik	Hicran DİNÇER Müzik	Ayşe EFET Din Kül. Ve Ah. Bil.	Nuriye MUTLU Din Kül. Ve Ah. Bil.
Emin UYKUN Din Kül. Ve Ah. Bil.	Melih ÖZBAY Formatör Öğretmen		

Etkili bir okul içi analiz süreci; okulun kaynaklarını, varlıklarını, özelliklerini, yeterliliklerini, yeteneklerini, fırsat alanlarını ve başarısızlıklarını belirlemek için okulun içinde etkileşime giren tüm bileşenlerinin değerlendirildiği bir süreçtir. Okul içi analiz sürecinde yararlanılabilecek farklı araçlar vardır. Her bir aracın analiz sürecinin bir dışlisi olarak sunacağı katkı değerlidir. Okulumuzun okul içi analiz sürecine dair bilgiler Tablo 4’te verilmiştir.

**Tablo 4.Okul İçi Analiz İçerik Tablosu**

Okul/Kurum İçi	Analiz İçerik Tablosu																								
Öğrenci sayıları	Okulumuzda 2023-2024 eğitim öğretim yılındaki öğrenci sayısı: <table border="1"> <thead> <tr> <th></th> <th>ERKEK</th> <th>KIZ</th> <th>TOPLAM</th> </tr> </thead> <tbody> <tr> <td>9. SINIF</td> <td>64</td> <td>73</td> <td>137</td> </tr> <tr> <td>10. SINIF</td> <td>58</td> <td>79</td> <td>137</td> </tr> <tr> <td>11. SINIF</td> <td>66</td> <td>98</td> <td>164</td> </tr> <tr> <td>12. SINIF</td> <td>64</td> <td>75</td> <td>139</td> </tr> <tr> <td></td> <td>252</td> <td>325</td> <td>577</td> </tr> </tbody> </table> <p>Okulumuzda 2 adet tam zamanlı kaynaştırma öğrencisi vardır. Okulumuzda 9. Sınıflarda 3, 10. Sınıflarda 2 olmak üzere toplam adet yabancı uyruklu öğrenci bulunmaktadır.</p>		ERKEK	KIZ	TOPLAM	9. SINIF	64	73	137	10. SINIF	58	79	137	11. SINIF	66	98	164	12. SINIF	64	75	139		252	325	577
	ERKEK	KIZ	TOPLAM																						
9. SINIF	64	73	137																						
10. SINIF	58	79	137																						
11. SINIF	66	98	164																						
12. SINIF	64	75	139																						
	252	325	577																						
Akademik başarı verileri	Okulumuz henüz mezun vermemiştir.																								
Sosyal-kültürel-bilimsel ve sportif başarı verileri	Okulumuz 2023-2024 eğitim öğretim yılında basketbol branşında ilde 4. Atletizm branşında ilde 2. olmuştur. Okulumuzda basketbol branşında 13, voleybol branşında 24, futsal branşında 24, satranç branşında 20, atletizm branşında 12, yüzme branşında 4, tenis branşında 4, artistik jimnastik branşında 3, tekvando branşında 2, karete branşında 1, güreş branşında 1 lisanslı sporcu bulunmaktadır. Ayrıca okulumuzda artistik jimnastik branşında 3 öğrenci milli sporcudur.																								
Öğrenme stilleri envanteri	Okul rehberlik servisi tarafından uygulanmaktadır.																								
Devam-devamsızlık verileri	Okulumuza 2023-2024 eğitim öğretim yılında nakil yoluyla okulumuza yeni gelen 1 öğrenci devamsızlıktan kalmıştır. Özürsüz devamsızlığı 5 günü geçen öğrenciler ile sınıf rehber öğretmenleri görüşmeler yapmakta ve öğrenci devamsızlıkları düzenli olarak takip edilmektedir.																								
Okul disiplinini etkileyen faktörler anketi	Okul rehberlik servisi tarafından uygulanmaktadır.																								
İnsan kaynakları verileri	Okulumuzda 1 okul müdürü, 2 müdür yardımcısı, 32 kadrolu öğretmen ve 6 görevlendirme öğretmen görev yapmaktadır. Ayrıca TYP’li 3 personel görev yapmaktadır. 0-5 yıl mesleki kıdeme sahip 4, 5-10 yıl mesleki kıdeme sahip 11, 10-15 yıl mesleki kıdeme sahip 17, 15-20 yıl mesleki kıdeme sahip 3 ve 20 yıl ve üzeri mesleki kıdeme sahip 6 öğretmenimiz bulunmaktadır. Öğretmenlerimizin 29 tanesi lisans mezunuyken 12 öğretmenimiz yüksek lisans mezunudur.																								
Öğretmenlerin hizmet içi eğitime katılma oranları	Öğretmenlerimizin hizmet içi eğitimlere aktif olarak katılım sağladıkları gözlemlenmiştir.																								
Öğrenme ortamı verileri	Okulumuzun binası bodrum+Zemin + 3 katlı ve 19 derslik, 3 laboratuvar, 1 konferans salonu, 1 kütüphane, 3 idari oda, 6 muhtelif oda, 2 mescit, 1 yemekhane ve 1 açık spor sahası ile hizmet vermektedir.																								
Okul/kurum ortamını değerlendirme anketi	Okul rehberlik servisi tarafından uygulanmaktadır.																								



## 2.7.2 İnsan Kaynakları

Okulumuz 1 okul müdürü, 2 müdür yardımcısı, 38 öğretmen ile hizmet vermektedir. Ayrıca TYP'li 3 yardımcı hizmet personeli görev yapmaktadır.

Okulumuzun norm kadro sayısı ve ihtiyaç durumu aşağıda belirtilmiştir.

**Tablo 5. Kurumun Sahip Olduğu Norm Kadro Sayısı**

Branş Adı	Norm	Mevcut	İhtiyaç
Biyoloji	1	1	-
Coğrafya	2	2	-
Din Kültürü ve Ahlak Bilgisi	3	3	-
Türk Dili ve Edebiyatı	5	5	-
Felsefe	1	1	-
Fizik	1	1	-
İngilizce	5	5	-
Kimya	1	1	-
Müzik	2	2	-
Tarih	3	2	1
Almanca	1	1	-
Beden Eğitimi	3	3	-
Matematik	5	5	-
Görsel Sanatlar	2	2	-
Rehberlik	2	2	-
Toplam	37	36	1

Okulumuzda 1 müdür, 2 müdür yardımcısı, 38 öğretmen görev yapmaktadır. Okulumuz 2020-2021 eğitim öğretim yılında hizmete açılmıştır. Buna bağlı olarak öğretmenlerin okulda çalışma süresi ortalama 2 yıldır. Okulumuzdan şu ana kadar 1 öğretmen özel sebeplerden dolayı il dışına tayin istemiştir. Okulumuzda 36 öğretmen ödül alırken 1 öğretmen ceza almıştır.

Okulumuzda kadrolu olarak görev yapan hizmetli personel bulunmamaktadır. 3 personel TYP kapsamında görev yapmaktadır.

**Tablo 6. Çalışanların Görev Dağılımı**

Çalışanın Ünvanı	Görevleri
Okul Müdürü	<p>MEB Ortaöğretim Kurumları Yönetmeliği MADDE 78’de okul müdürlerin görev ve sorumlulukları şu şekilde belirtilmiştir:</p> <p>a) Öğretim yılı başlamadan önce personelin iş bölümünü yapar ve yazılı olarak bildirir. Öğretmenlerin gerektiğinde görüşlerini de almak suretiyle okutacakları derslere ilişkin görevlerin dağılımını yapar.</p> <p>b) Ünitelendirilmiş yıllık planların hazırlanması amacıyla öğretmenler kurulu ve zümre toplantılarının yapılmasını sağlar. Zümrelerden derslere yönelik ünitelendirilmiş yıllık planı ders yılı başlamadan önce alır, inceler, gerektiğinde değişiklik yaptırarak onaylar ve bir örneğini iade eder.</p> <p>c) Okulun derslik, bilişim teknolojisi sınıfı, laboratuvar, atölye, kütüphane, araç ve gereci ile diğer tesislerini sağlık ve güvenlik şartlarına uygun bir şekilde eğitim ve öğretime hazır bulundurur. Bunlardan imkânlar ölçüsünde diğer okullarla çevrenin de yararlanmasını sağlar. Diğer okul ve çevre imkânlarından da yararlanması için gerekli tedbirleri alır. Öğrencilerin sürekli eğitimlerini yürütmek için millî eğitim müdürlüğü ve ilgili kuruluşlarla işbirliği yaparak il sınırları içindeki bütün okul ve işletmelerden yararlanması, gerekli durumlarda bina kiralanmasıyla ilgili iş ve işlemleri yürütür. ç) Eğitim ve öğretim çalışmalarını etkili, verimli duruma getirmek ve geliştirmek, sorunlara çözüm üretmek amacıyla kurul, komisyon ve ekipleri oluşturur. Toplantılarda alınan kararları onaylar, uygulamaya koyar ve gerektiğinde üst makama bildirir.</p> <p>d) Öğretmenlerin performanslarını artırmak amacıyla her öğretim yılında en az bir defa dersini izler ve rehberlikte bulunur.</p> <p>e) Teknolojik gelişmeleri okula kazandırır. Okulun ihtiyaçlarını belirler, bütçe imkânlarına göre satın alma, bağış ve benzeri yollarla karşılanması için gerekli işlemleri yaptırır. Eğitim araç ve gereciyle donatım ihtiyaçlarını zamanında ilgili birimlere bildirir.</p> <p>f) Okulun düzen ve disipliniyle ilgili her türlü tedbiri alır.</p> <p>g) Personelin yetiştirilmesi ve geliştirilmesi için gerekli tedbirleri alır. Adaylık ve hizmet içi eğitim faaliyetleriyle ilgili iş ve işlemleri yürütür.</p> <p>ğ) Personelin performans yönetimi ve disiplin işleriyle öğrenci ödül ve disiplin işlerini yürütür.</p> <p>h ) (Değişik:RG-16/9/2017-30182) Rehberlik hizmetlerinin yürütülmesini sağlar. Özel eğitim ihtiyacı olan öğrencilerin eğitim ve öğretim süreçlerinin yürütülmesine ilişkin gerekli tedbirleri alır.</p> <p>ı) Öğrencilere ders yılı içinde gerektiğinde 5 günü geçmemek üzere izin verebilir. Bu yetkisini yardımcılarına devredebilir.</p> <p>i) Öğrencilerin askerlik ertelemesine ilişkin iş ve işlemlerinin 21/6/1927 tarihli ve 1111 sayılı Askerlik Kanunu hükümlerine göre yürütülmesini sağlar.</p> <p>j) Öğretmenlerin ve öğrencilerin nöbet görev ve yerlerini belirler, onaylar ve uygulamaya koyar.</p> <p>k) Haftalık ders programlarının düzenlenmesini sağlar, onaylar ve uygulamaya koyar.</p> <p>l) (Değişik:RG-26/3/2017-30019) Diploma, usta öğreticilik, ustalık, işyeri açma, kalfalık, öğrenim durum belgesi, sözleşme ve benzeri belgeleri onaylar.</p> <p>m) Eğitim ve öğretim ile yönetimde verimliliğin artırılması, kalitenin yükseltilmesi ve sürekli gelişimin sağlanması için araştırma yapılmasını, bu konularda iyileştirmeye yönelik projeler hazırlanmasını ve uygulanmasını sağlar. (Ek cümleler:RG-8/9/2023-32303) Öğrencilerin ortaöğretim süresince sosyal sorumluluk programı kapsamındaki çalışmalara, hayat boyu öğrenme kapsamında oluşturulan uzaktan veya yüz yüze eğitim içerikli modüllere, ulusal/uluslararası en az bir proje çalışmasına katılmalarını teşvik eder ve destek verir. Bu çalışmalara katılım ve başarı sağlayan öğrencilerin bilgilerinin e-Portfolyo kapsamında yer alması için Sosyal Etkinlik Modülüne işlenmesini koordine eder.</p> <p>n) Görevini üstün başarıyla yürüten personelin ödüllendirilmelerini teklif eder. Görevini gereği gibi yapmayanları uyarır, gerektiğinde haklarında disiplin işlemi yapılmasını sağlar.</p> <p>o) Özürleri nedeniyle görevine gelemeyen personelin yerine görevlendirme yapılması için gerekli tedbirleri alır.</p> <p>ö) İzinli veya görevli olduğu durumlarda müdür başyardımcısının, müdür başyardımcısının bulunmadığı hâllerde ise bir müdür yardımcısının müdür vekili olarak görevlendirilmesini millî eğitim müdürlüğüne teklif eder.</p> <p>p) Eğitim ve öğretimle ilgili her türlü mevzuat değişikliklerini takip eder ve ilgililere duyurulmasını sağlar.</p> <p>r) Stratejik plan ve bütçe önerilerini gerekçeli olarak hazırlar, ilgili makama sunar, yetkisinde bulunan bütçe giderlerini gerçekleştirir, takip eder, giderlerle ilgili belgeleri zamanında düzenletir, harcamalarla ilgili azami tasarrufun sağlanmasına özen gösterir. s) Okulun bina, tesis, atölye, laboratuvar, salon, bahçe ve benzeri bölümleri ile araç-gerecinin diğer kurum ve kuruluşlarla birlikte kullanılması durumunda, mahalli mülki idare amirinin onayını da alarak ilgili kurumla bir protokol imzalar ve bir örneğini üst makama gönderir.</p> <p>ş) Harcama yetkilisi olarak, müdür başyardımcısını veya müdür yardımcılarında birini 10/12/2003 tarihli ve 5018 sayılı Kamu Mali Yönetimi ve Kontrol Kanununa göre gerçekleştirme görevlisi olarak görevlendirir.</p> <p>t) 28/12/2006 tarihli ve 2006/11545 sayılı Bakanlar Kurulu Kararı ile yürürlüğe konulan Taşınır</p>

	<p>Mal Yönetmeliğine göre memuriyet veya çalışma unvanına bağlı kalmaksızın, taşınır kayıt ve işlemlerini yürütmek üzere gerekli bilgi ve niteliklere sahip personel arasından taşınır kayıt ve kontrol yetkilisi görevlendirir.</p> <p>u) Elektronik ortamda yürütülmesi gereken iş ve işlemlerle ilgili gerekli takip ve denetimi yapar.</p> <p>ü) 9/2/2012 tarihli ve 28199 sayılı Resmî Gazete’de yayımlanan Millî Eğitim Bakanlığı Okul-Aile Birliği Yönetmeliğindeki sorumluluklarını yerine getirir.</p> <p>v) Öğrenci ve çalışanların sağlığının korunması, okulun fizikî yapısından ve çevreden kaynaklanan olumsuz sağlık şartlarının iyileştirilmesi amacıyla koruyucu tedbirlerin alınmasını sağlar.</p> <p>y) Okul binası ve eklentilerinin sabotaj, yangın, hırsızlık ve diğer tehlikelere karşı korunması için gerekli koruyucu güvenlik tedbirlerinin alınmasını sağlar.</p> <p>z) Okul ve öğrencilerin katılacağı yarışmalar ve sınavlarla ilgili komisyonları oluşturur, bu etkinliklere katılan öğrencilere danışmanlık ve rehberlik yapmak üzere öğretmen görevlendirir.</p> <p>aa) (Değişik:RG-8/9/2023-32303) Öğrencilerin, eğitim ortamlarında cep telefonlarını ve diğer bilişim araçlarını, bu Yönetmelikte yer alan hükümler doğrultusunda kullanmalarına yönelik tedbirleri alır.</p> <p>bb) 20/6/2012 tarihli ve 6331 sayılı İş Sağlığı ve Güvenliği Kanununun 11 ve 12 nci maddesi uyarınca acil durumlarla mücadele için gerekli tedbirleri alır.</p> <p>cc) (Ek:RG-8/9/2023-32303) Kurum bünyesinde mevcut olması halinde anaokulu/anasınıfları ile ilgili iş ve işlemleri yürütmek üzere bir müdür yardımcısı görevlendirir.</p> <p>çç) (Ek:RG-8/9/2023-32303) Üst amirleri tarafından verilen diğer görevleri yapar.</p>
Müdür Yardımcısı	<p>MEB Ortaöğretim Kurumları Yönetmeliği MADDE 80’de okul müdür yardımcılarının görev ve sorumlulukları şu şekilde belirtilmiştir:</p> <p>a) Okulda kullanılan belge, defter, çizelge ve formlarla ilgili iş ve işlemleri yürütür ve gerekli olanları imzalar.</p> <p>b) Görevlendirildiğinde, ilgili mevzuat kapsamında oluşturulan kurul, komisyon ve ekiplere katılır, başkanlık eder ve bunlarla ilgili iş ve işlemleri yürütür.</p> <p>c) Kendisine verilen nöbet görevini yürütür, nöbetçi öğretmen ve öğrencileri izler, nöbet raporlarını inceler, varsa sorunları müdür başyardımcısına ve müdüre iletir.</p> <p>ç) Sorumluluğuna verilen öğrencilerle ilgili iş ve işlemleri müdür ve müdür başyardımcısıyla işbirliği içinde yürütür.</p> <p>d) Elektronik ortamda veri tabanı üzerinden bilgi alışverişiyle ilgili işlemleri yürütür.</p> <p>e) Mezunların izlenmesine yönelik iş ve işlemleri yürütür.</p> <p>f) (Ek:RG-8/9/2023-32303) Öğrencilerin; ortaöğretim süresince sosyal sorumluluk programı kapsamındaki çalışmalara, hayat boyu öğrenme kapsamında oluşturulan uzaktan veya yüz yüze eğitim içerikli modüllere, ulusal/uluslararası projelere katılımlarına ve elde ettikleri başarılarla dair bilgilerinin, e-Portfolyo kapsamında yer alması için, sınıf veya şube rehber öğretmenleri ya da danışman öğretmenlerce Sosyal Etkinlik Modülüne işlenmesini kontrol ve takip eder.</p>
Öğretmenler	<p>MEB Ortaöğretim Kurumları Yönetmeliği MADDE 86’da öğretmenlerin görev ve sorumlulukları şu şekilde belirtilmiştir:</p> <p>a) Eğitim ve öğretim standartlarının geliştirilmesi, okul ve çevre ilişkisinin kurulması ve gelişmesine katkı sağlar, işleyişte yönetime yardımcı olur. Tutum ve davranışlarıyla öğrencilere örnek olur.</p> <p>b) (Değişik:RG-28/10/2016-29871) Öğrencilerin; öğretim programları doğrultusunda kazanım ve becerilerini hedefleyen, inceleyerek, araştırarak, yaparak ve yaşayarak öğrenmelerini amaçlayan etkinlikleri planlar ve uygular. Öğrencilerin; bağımsız ve yaratıcı düşüncelerine, edinilen bilgilerden sonuçlar çıkarmalarına, tartışmalarda görüşlerini özgürce belirtmelerine ve hoşgörülü olmalarına yönelik gerekli ortamı hazırlar. Öğrencilerin, eğitim ve öğretim çalışmalarında her türlü imkândan yararlanmasını sağlar.</p> <p>c) (Değişik:RG-16/9/2017-30182) Özel eğitim ihtiyacı olan öğrencilerin eğitim ve öğretim süreçlerine ilişkin eğitim faaliyetlerini yürütür.</p> <p>ç) Öğrencilerin kişisel ve grupla çalışma alışkanlığı kazanmalarına önem verir.</p> <p>d) (Değişik:RG-8/9/2023-32303) Sorumluluğuna verilen öğrenci kulüpleri ve sosyal sorumluluk programı çalışmalarıyla ilgili görevleri yapar.</p> <p>e) Sorumluluğuna verilen sınıf rehber öğretmenliği görevini yürütür.</p> <p>f) Sınav, proje ve performans çalışması ve bu kapsamdaki diğer iş ve işlemleri yürütür.</p> <p>g) Ünitelendirilmiş yıllık plan ve ders planlarını yapar, kendilerine verilen dersleri okuturlar. Derslerle ilgili öğrencilerin de aktif olarak yer aldığı araştırma, uygulama ve deneylerin yapılmasını sağlar.</p> <p>ğ) Rehberlik ve sorumluluğu kendisine verilen aday öğretmenlerin yetiştirilmesine yardımcı olmaya yönelik iş ve işlemleri yürütür.</p> <p>h) (Değişik:RG-13/9/2014-29118) Ders başlangıcında öğrenci yoklamasını yapar; konu, etkinlik, deney, performans çalışması, uygulama, yazılı yoklama ile diğer çalışmaları ders defterine yazarak ilgili yerleri imzalar.</p> <p>ı) İnceleme ve araştırma gezileri için gezi planı hazırlar. Öğrencilerin geziyle ilgili görüş ve izlenimlerini tartışıp değerlendirmelerini sağlayarak sonucu bir raporla okul müdürüne sunar.</p> <p>i) (Değişik:RG-8/9/2023-32303) Görevlendirildikleri kurul, komisyon, ekip, öğrenci kulübü, sınıf rehberlik, sosyal sorumluluk programı çalışmalarına, millî bayram ve mahallî günlere, tören</p>

	<p>ve toplantılara, kurs ve seminerlere katılır. Çalışma takviminde belirtilen tarihlerde okulda hazır bulunur ve verilen görevleri yapar.</p> <p>j) Öğretmenler Kurulu zümre öğretmenler kurulu ve diğer kurul toplantılarına katılır ve kendilerine verilen görevleri yerine getirir.</p> <p>k) (Değişik:RG-8/9/2023-32303) Alanıyla ilgili bilimsel ve teknolojik yenilikleri izleyerek bunları eğitim ve öğretime yansıtır. Öğrencilerin ortaöğretim süresince sosyal sorumluluk programı kapsamındaki çalışmalara, hayat boyu öğrenme kapsamında oluşturulan uzaktan ya da yüz yüze eğitim modüllerine ve ulusal veya uluslararası en az bir proje çalışmasına katılmalarını teşvik eder.</p> <p>l) İhtiyaç duyulan ders araç, gereç ve materyallerinin temini için okul yönetimiyle işbirliği yapar. Sorumluluğuna verilen ders araç, gereç ve materyallerinin amacı doğrultusunda güvenli bir şekilde kullanılmasını ve korunmasını sağlar.</p> <p>m) Elektronik ortamda yürütülen işlemlerden kendisi ve görev alanıyla ilgili kayıtları takip eder, yeni bilgi girişi ve güncelleme işlemlerini yapar. Onay gerektiren belgeleri müdüre sunar.</p> <p>n) Öğrencinin davranış ve başarı durumları konusunda velilerle işbirliği yapar.</p> <p>o) İzinli sayıldıkları sürede bulunacakları adres ve iletişim bilgilerini okul yönetimine bildirirler.</p> <p>ö) Okul yönetimince belirlenip kendisine verilen nöbet görevini yerine getirir.</p> <p>p) Müdür tarafından verilen görevin gerektirdiği diğer görev ve sorumlulukları yerine getirir.</p>
Yönetim İşleri ve Büro Memuru	<p>Yazışmaları yapmak.</p> <p>Ödemeleri düzenlemek ve gerçekleştirmek.</p> <p>Müdür tarafından verilen görevin gerektirdiği diğer görev ve sorumlulukları yerine getirmek.</p>
Yardımcı Hizmetler Personeli	<p>Okulun temizlik işlerini yapmak.</p> <p>Müdür tarafından verilen görevin gerektirdiği diğer görev ve sorumlulukları yerine getirmek.</p>

**Tablo 7. İdari Personelin Hizmet Süresine İlişkin Bilgiler**

Hizmet Süreleri	2024 Yıl İtibarıyla	
	Kişi Sayısı	%
1-4 Yıl		
5-6 Yıl		
7-10 Yıl		
10 yıl ve üzeri	3	100

**Tablo 8. Okulda Oluşan Yönetici Sirkülasyonu Oranı**

	Yıl İçerisinde Okul/Kurumdan Ayrılan Yönetici Sayısı			Yıl İçerisinde Okul/Kurumda Göreve Başlayan Yönetici Sayısı		
	2021	2022	2023	2021	2022	2023
<b>TOPLAM</b>				2		1

**Tablo 9. İdari Personelin Katıldığı Hizmet İçi Programları**

Hizmet İçi Eğitim Programının Adı	Katılan İdareci Sayısı
2.02.08.11.001 - Çalışanların Temel İş Sağlığı ve Güvenliği Eğitimi Kursu (Az Tehlikeli İşyerleri)	3
2.01.02.04.006 - Zihin Haritaları Kursu	1
2.01.01.02.029 - Kapsayıcı Eğitim Yöneticilerin Eğitimi Kursu	1
2.01.01.05.024 - HEM Öğretmen, Usta Öğretici Oryantasyon Kursu	2
4.01.03.01.034 - Okul Kurum Bütçe Yönetimi Kursu	1
4.01.03.01.006 - Doküman Yönetim Sistemi Kursu	1
Fatih Projesi- Eğitimde Teknoloji Kullanımı Kursu	1
Çalışanların Temel İş Sağlığı ve Güvenliği Eğitimi	1

Eğitimde FATİH Projesi Teknoloji ve Liderlik Eğitimi Kursu	1
Temel Bilgisayar ve İnternet Kullanım Kursu	1
Aday Memurların Temel Eğitim Kursu	2
Eğitimde Ölçme ve Değerlendirme Kursu	1
İnternet Kullanımı ve Web Sitesi Hazırlama Kursu	1
Bilgisayar Formatör Öğretmen Eğitimi Kursu	1
Bilgisayar Eğitimi Kursu	1
4.01.04.02.040 - Çalışanların Temel İş Sağlığı ve Güvenliği Eğitimi Kursu (Tehlikeli/Az Tehlikeli İşyerleri)	1
2.01.01.05.027 - Öğretmenlik Uygulaması Danışmanlığı Eğitimi Kursu	2
2.02.07.01.001 - Oryantring Kursu	1
2.01.02.01.002 - Robotik ve Kodlama (Temel Düzey) Eğitimi Kursu	1
1.01.01.01.003 - Arduino İle Robotik Kodlama Temel Seviye Eğitimi Kursu	1
2.01.02.04.010 - Uzaktan Eğitim Sürecinde, Tasarım ve Yönetim Becerilerinin Geliştirilmesi Kursu	1
2.01.01.02.015 - STEM (Temel Seviye) Kursu	1
2.02.09.01.008 - Zekâ Oyunları 2 Uzaktan Eğitimi Kursu	1
2.02.01.02.005 - Yapay Zekâ Eğitimi Kursu 1	1
1.01.01.06.016 - Web 2.0 Araçları İle Dijital Öğretim Materyali Hazırlama Kursu	1
2.01.02.04.011 - Uzaktan Öğretimde Dijital Dönüşüm Eğitimi Kursu	1
2.02.09.01.007 - Zeka Oyunları 1 Uzaktan Eğitimi Kursu	1
1.01.01.06.012 - Öğretmenlerin Kapsayıcı Eğitim Bağlamında Uzaktan Eğitim, Tasarım ve Yönetim Becerilerinin Geliştirilmesi Kursu	1
2.01.01.02.041 - Masal Anlatıcılığı Uzaktan Eğitim Kursu	1
1.01.01.08.008 - Dijital Girişimciliğin Temelleri Kursu	1
1.02.03.01.024 - Bilgi İşlemsel Düşünme Becerisinin Disiplinlerarası Yaklaşım ile Öğretimi Uzaktan Eğitim Kursu	1
2.01.01.02.033 - Müze Eğitimi Kursu	1
2.01.02.02.001 - Temel Kodlama ve Teknoloji Kullanımı Kursu	1
4.02.02.03.002 - Okul Aile İşbirliği Geliştirme Programı Eğitimi Kursu	1
2.02.03.02.007 - Okul Tabanlı Afet Eğitimi Kursu	1
2.02.04.01.048 - Üst Düzey Öğrenme Stratejileri Kursu	1
2.02.04.01.033 - Özel Yetenekliler Destek Eğitim Odası Farkındalık Kursu	2
4.01.04.02.007 - Yangın Eğitimi Kursu	1
2.02.04.01.026 - Özel Yeteneklilerde Destek Eğitim Odası Eğitici Eğitimi Kursu	1
4.01.01.02.017 - Fatih Projesi BTnin ve İnternetin Bilinçli ve Güvenli Kullanımı Kursu	1
4.01.01.02.028 - Fatih Projesi Etkileşimli Sınıf Yönetimi Kursu	1
Aday Memurların Hazırlayıcı Eğitim Kursu	1
4.02.02.01.001 - İlk Yardım Eğitimi Kursu	1

**Tablo 10. Öğretmenlerin Hizmet Süreleri (Yıl İtibarıyla)**

Hizmet Süreleri	Toplam
1-5 Yıl	4
5-10 Yıl	11
10-15 Yıl	16
15-20 Yıl	3
20 ve üzeri	4

**Tablo 11. Kurumda Gerçekleşen Öğretmen Sirkülasyonunun Oranı**

	Yıl İçerisinde Kurumdan Ayrılan Öğretmen Sayısı			Yıl İçerisinde Kurumda Göreve Başlayan Öğretmen Sayısı		
	2021	2022	2023	2021	2022	2023
TOPLAM	-	1	-	6	22	10

**Tablo 12. Öğretmenlerin Katıldığı Hizmet İçi Eğitim Programları**

Hizmet İçi Eğitim Programının Adı	Katılan Öğretmen Sayısı
2.02.08.11.001 - Çalışanların Temel İş Sağlığı ve Güvenliği Eğitimi Kursu (Az Tehlikeli İşyerleri)	20
4.02.02.01.001 - İlk Yardım Eğitimi Kursu	18
2.01.01.05.027 - Öğretmenlik Uygulaması Danışmanlığı Eğitimi Kursu	16
4.01.04.02.007 - Yangın Eğitimi Kursu	6
2.01.01.05.019 - Sınıfında Yabancı Uyruklu Öğrenci Bulunan Öğretmenlerin Eğitimi Kursu	1
2.02.08.11.001 - Çalışanların Temel İş Sağlığı ve Güvenliği Eğitimi Kursu	23
4.01.01.02.028 - Fatih Projesi Etkileşimli Sınıf Yönetimi Kursu	20
4.01.01.02.017 - Fatih Projesi BTnin ve İnternetin Bilinçli ve Güvenli Kullanımı Kursu	2
Bellek Eğitimi Farkındalık Kursu	3
FATİH Projesi Eğitimde Teknoloji Kullanım Kursu	2
Bilgisayar ve İnternet Kullanım Kursu	1
4.01.04.02.025 - Çalışanların Temel İş Sağlığı ve Güvenliği Eğitim Kursu (Tehlikeli İşyerleri)	4
2.02.04.01.033 - Özel Yetenekli Öğrencilere Yönelik Destek Eğitim Odası Farkındalık Kursu	1
2.02.09.01.001 - Satranç Kursu	1
4.01.01.02.017 - FATİH Projesi - BTnin ve İnternetin Bilinçli ve Güvenli Kullanımı Kursu	1
4.02.02.01.024 - İlk Yardım Eğitimi Sertifika Yenileme Kursu	3
4.01.01.02.042 - Bilim Olimpiyatları Danışmanlığı (Fizik) Kursu	1
2.01.01.02.015 - STEM (Temel Seviye) Kursu	2
4.02.02.01.024 - İlk Yardım Güncelleme Eğitimi Kursu	2
1.01.01.06.012 - Öğretmenlerin Kapsayıcı Eğitim Bağlamında Uzaktan Eğitim, Tasarım ve Yönetim Becerilerinin Geliştirilmesi Kursu	1

2.02.09.01.007 - Zeka Oyunları 1 Uzaktan Eğitimi Kursu	6
2.01.02.04.006 - Zihin Haritaları Kursu	2
2.01.01.02.033 - Müze Eğitimi Kursu	5
4.01.01.02.001 - AB Projeleri Hazırlama Teknikleri Kursu	3
2.02.09.01.006 - Zekâ Oyunları Uygulamaları Eğitimi Kursu	1
1.02.02.01.003 - Hafıza Teknikleri Kursu	1
2.02.07.01.001 - Oryantring Kursu	3
2.02.09.01.005 - Akıl ve Zekâ Oyunları Eğitimi Kursu	1
4.02.02.03.002 - Okul Aile İşbirliği Geliştirme Programı Eğitimi Kursu	1
4.02.02.01.019 - İş Sağlığı ve İş Güvenliği İlk Yardımcı Eğitimi Kursu	1
2.01.01.02.041 - Masal Anlatıcılığı Uzaktan Eğitim Kursu	7
4.01.04.02.028 - Okul Yöneticilerinin Kapsayıcı Eğitim Bağlamında Uzaktan Eğitim, Tasarım ve Yönetim Becerilerinin Geliştirilmesi Kursu	2
2.01.01.02.032 - Kapsayıcı Eğitim Bağlamında Okul Yöneticilerinin Mesleki Becerilerinin Gelişimi Eğitimi Kursu	3
2.01.01.02.029 - Kapsayıcı Eğitim Yöneticilerin Eğitimi Kursu	4
4.01.03.01.006 - Doküman Yönetim Sistemi Kursu	2
Fatih Projesi Eğitimde Teknoloji Kullanımı Kursu	3
Osmanlı Türkçesi (Orta Seviye) Kursu	1
Çalışanların Temel İş Sağlığı ve Güvenliği Eğitimi	11
Osmanlı Türkçesi ( Temel Seviye ) Kursu 2. Grup	1
Aday Memurların Hazırlayıcı Eğitim Kursu	1
Aday Memurların Temel Eğitim Kursu	1
4.01.01.02.013 - FATİH Projesi Alan Bazlı Öğretim Süreci Tasarımı Eğitici Eğitimi Kursu	3
2.01.03.01.177 - D-AOBM Tamamlayıcı Cilt Eğitimi Kursu	3
3.02.03.01.005 - Diller için Avrupa Ortak Başvuru Metni Eğitici Eğitimi Kursu	1
3.02.02.02.047 - İngilizce Öğretmenleri Mesleki Gelişim Toplulukları (PDC) Eğitici Eğitimi Kursu	1
İlk Aşama İzci Liderliği Kursu	1
4.01.04.02.040 - Çalışanların Temel İş Sağlığı ve Güvenliği Eğitimi Kursu (Tehlikeli/Az Tehlikeli İşyerleri)	6
1.01.01.03.013 - Hesap Tablosu Programı (Office Excel) Eğitimi Kursu 1	2
4.01.04.02.023 - e-Sınav Uygulama ve İzleme Sorumlusu Kursu	1
Hazırlayıcı Eğitim Kursu	9
TEMEL EĞİTİM KURSU	9
2.02.09.01.008 - Zekâ Oyunları 2 Uzaktan Eğitimi Kursu	3
1.01.01.06.014 - vFabrika Eğitimi Kursu (Temel Düzey)	2
1.01.01.06.016 - Web 2.0 Araçları İle Dijital Öğretim Materyali Hazırlama Kursu	1
2.01.02.04.011 - Uzaktan Öğretimde Dijital Dönüşüm Eğitimi Kursu	2
2.02.03.02.007 - Okul Tabanlı Afet Eğitimi Kursu	3
BT Destekli Fen Laboratuvarı Kullanım Kursu	1
Hazırlayıcı ve Mesleki Eğitim II Kursu	1
Temel ve Mesleki Eğitim Kursu	1
2.02.07.01.002 - Okçuluk Kursu	1
2.01.01.05.024 - HEM Öğretmen, Usta Öğretici Oryantasyon Kursu	4
FATİH Projesi-Eğitimde Teknoloji Kullanım Kursu	1
4.02.02.01.020 - Özel Motorlu Taşıt Sürücüleri Kursu Sınav Sorumlusu Tamamlama Kursu	2

4.01.03.01.004 - Büro Yönetimi ve Resmi Yazışma Kuralları	1
2.01.01.09.020 - Dikkat Eksikliği Hiperaktivite Bozukluğu Özel Öğrenme Güçlüğü (DEHBÖÖG) Olan Çocuklara Yönelik Farkındalık Geliştirme Kursu	1
4.01.03.03.003 - Eğitim Yönetiminde Bürokrasinin Azaltılması ve İdarenin Geliştirilmesi Kursu	1
2.02.04.02.004 - Bağımlılık Yapan Maddelerle Mücadele Kursu	1
Fatih Projesinde Teknoloji Kullanımı Kursu	1
Bilgisayar Kullanım Kursu	1
FATİH Projesi-Eğitimde Teknoloji Kullanım Kursu	1
4.02.02.01.028 - Özel Motorlu Taşıt Sürücüleri (B, D1, D ve F Sertifika Sınıfı Araçlar) Sınav Sorumlusu Eğitimi Kursu	1
4.02.02.01.020 - Motorlu Taşıt Sürücüleri Uygulama Sınavı Sorumlusu Kursu	1
1.02.04.01.001 - Başlangıç Düzeyi Bağlama Eğitimi Kursu	1
Stratejik Yönetim ve Planlama Temel Eğitim Kursu	1
Mesleki Eğitim Kursu II	1
MESLEKİ EĞİTİM KURSU I (TEMEL EĞİTİM)	1
2.01.01.08.002 - Program Okuryazarlığı Eğitici Eğitimi Kursu	1
1.01.01.08.008 - Dijital Girişimciliğin Temelleri Kursu	2
4.01.01.02.008 - Proje Hazırlama Yöntem ve Uygulamaları Kursu	1
Öğretim Teknolojileri ve Materyal Tasarımı Kursu	1
Fatih Projesi Eğitimde Teknoloji Kullanımı	1
Temel Düzeyde Web Tasarım Kursu	1
Temel Eğitim ve Çevreye Uyum Eğitimi Kursu	1
2.02.04.02.027 - Okulda Bağımlılığa Müdahale (OBM) Uygulayıcı Eğitimi Kursu	2
3.02.03.02.005 - Psikososyal Destek Programı Uygulayıcı Eğitimi Kursu	2
2.02.04.02.009 - Psiko eğitim Uygulayıcı Eğitimi Kursu	2
4.01.01.02.020 - Fatih Projesi - Eğitimde Teknoloji Kullanımı Kursu	1
Bağımlılıkla Mücadele Kursu	2
2.02.01.02.005 - Yapay Zekâ Eğitimi Kursu 1	1
1.01.01.04.009 - Unity İle Etkileşimli İçerik ve Oyun Yazılımı Temel Düzeyi Kursu	1
1.01.01.06.008 - Flutter ile Mobil Uygulama Geliştirme Uzaktan Eğitim Kursu	1
1.01.01.06.009 - Kotlin ile Android Mobil Uygulama Geliştirme Uzaktan Eğitim Kursu	1
1.01.01.04.008 - Python Uzaktan Eğitim Temel Seviye Kursu	1
4.01.01.02.001 - AB Proje Hazırlama Teknikleri Kursu	1
İletişim Becerileri Kursu	1
Osmanlı Türkçesi Kursu II	1
Osmanlı Türkçesi Kursu	1
FATİH Projesi Eğitimde Teknoloji Kullanma Kursu	1
İlkaşama İzci Liderliği Kursu	1
2.02.04.02.021 - Çocuk Koruma Kanunu Danışmanlık Tedbiri Kararları Uygulayıcı Yetiştirme Kursu	1



**Tablo 13. Kurumdaki Mevcut Hizmetli/ Memur Sayısı**

	Görevi	Erkek	Kadın	Eğitim Durumu	Hizmet Yılı	Toplam
1	Memur		1	Lisans	6	1
2	Hizmetli (TYP)		1	Önlisans	1	1
3	Hizmetli (TYP)		1	Lise	1	1

**Tablo 14. Okul/kurum Rehberlik Hizmetleri**

Mevcut Kapasite				Mevcut Kapasite Kullanımı ve Performans					
Psikolojik Danışman Norm Sayısı	Görev Yapan Psikolojik Danışman Sayısı	İhtiyaç Duyulan Psikolojik Danışman Sayısı	Görüşme Odası Sayısı	Danışmanlık Hizmeti Alan			Rehberlik Hizmetleri İle İlgili Düzenlenen Eğitim/Paylaşım Toplantısı vb. Faaliyet Sayısı		
				Öğrenci Sayısı	Öğretmen Sayısı	Veli Sayısı	Öğretmenlere Yönelik	Öğrencilere Yönelik	Velilere Yönelik
2	2	-	2	280	6	16	6	12	5

### 2.7.3 Teknolojik Düzey

Okulun teknolojik altyapısı ve teknolojiyi kullanabilme düzeyi belirlenmiştir. Okulda derslerde ve ders dışı etkinliklerde kullanılmakta olan araç gereçlerin sayısı ve ihtiyaç durumu belirlenmiştir. Okulda ders esnasında akıllı tahtalardan faydalanılmaktadır. İdari işler bilgisayar ortamında yapılmaktadır.

**Tablo 15. Teknolojik Araç-Gereç Durumu**

Araç-Gereçler	2021	2022	2023	Toplam	İhtiyaç
Akıllı Tahta	6	13	-	19	4
Bilgisayar	4	-	-	4	3
Fotokopi Makinesi	1	-	1	2	-
Yazıcı	2	-	-	2	-
Renkli Yazıcı	1	-	-	1	-

Okulun fiziki mekânlar açısından mevcut ve ihtiyaç durumunu aşağıdaki gibidir.

**Tablo 16. Fiziki Mekân Durumu**

Fiziki Mekân	Var	Yok	Adedi	İhtiyaç	Açıklama
Öğretmen Çalışma Odası	X		1		
Ekipman Odası	X		1		
Kütüphane	X		1		
Rehberlik Servisi	X		2		
Resim Odası	X		1	1	
Müzik Odası		X		1	
Çok Amaçlı Salon	X		1		
Spor Salonu		X		1	

## 2.7.4 Mali Kaynaklar

Bakanlık tarafından gönderilen Kanuni Anadolu Lisesi Müdürlüğünün bütçe ödenekleri İl Defterdarlığına gelmektedir. Ortaöğretim kurumlarının yatırım programına alınan yapım ve büyük onarım ödenekleri İl Özel İdaresine aktarılarak, harcama programına uygun olarak harcanmaktadır. Ortaöğretim kurumlarının, yapım ve büyük onarım dışındaki, bütün ödenekleri İl Defterdarlığındaki kendi hesaplarına aktarılarak harcama programına uygun olarak harcanmaktadır. Okulumuzun en önemli gelir kaynağı okul kantininden elde edilen kira geliridir. Diğer bir gelir kaynağı hayırseverlerin yapmış olduğu bağışlardır.

Aşağıda 2024-2028 yılları arasında tahmini bütçe verilmiştir.

**Tablo 17. Kaynak Tablosu**

Kaynaklar	2024	2025	2026	2027	2028
Genel Bütçe	11.664.153,57	17.496.230,36	24.494.722,5	31.843.139,25	41.396.081,02
Okul Aile Birliđi	112.850	169.275	236.985	308.080,5	400.504,7
Özel İdare					
Kira Gelirleri	112.395,5	168.593,25	236.030,55	306.839,72	398.891,63
Döner Sermaye					
Dış Kaynak/Projeler					
Diđer					
TOPLAM	11.889.399,07	17.834.098,61	24.967.738,05	32.458.059,47	42.195.477,35

Okul bütçesinde giderler aşağıdaki başlıklar altında toplanmıştır.

**Tablo 18. Harcama Kalemler**

Harcama Kalemi	Çeşitleri
Personel	Sözleşmeli olarak çalışan personelin (sekreter temizlik, güvenlik) ücret, vergi, sigorta vb. giderleri
Onarım	Okul/kurum binası ve tesisatlarıyla ilgili her türlü küçük onarım; makine, bilgisayar, yazıcı vb. bakım giderleri
Sosyal-sportif faaliyetler	Etkinlikler ile ilgili giderler
Temizlik	Temizlik malzemeleri alımı
İletişim	Telefon, faks, internet, posta, mesaj giderleri
Kırtasiye	Her türlü kırtasiye ve sarf malzemesi giderleri

**Tablo 19. Gelir-Gider Tablosu**

YILLAR	2021		2022		2023	
HARCAMA KALEMLERİ	GELİR	GİDER	GELİR	GİDER	GELİR	GİDER
Temizlik	254.649,81	80.324,91	304.567,06	51.671,5	629.753,04	100.740,65
Demirbaş		99.998,15				
Bilgisayar Harcamaları						
Büro Makinaları Harcamaları						
Telefon-elektrik-su-doğalgaz		12.416,25		231.688		433.642,46
Sosyal Faaliyetler						
Kırtasiye		62.000		21.207,56		95.369,93
GENEL		254.649,81		304.567,06		629.753,04

## 2.7.5 İstatistik Veriler

Okulumuzla ilgili istatistik veriler aşağıda sunulmuştur.

- Okulumuz öğrenci sayısı aşağıda belirtilmiştir.

	2020	2021	2022	2023
Genel Mevcut	205	371	486	578
Ortalama Sınıf Mevcudu	34,1	33,7	32,4	30,4
Mevcudu En fazla Olan Sınıf	35	35	35	40
Mevcudu En Az Olan sınıf	33	33	26	17
Kaynaştırma Eğitimi Tabi Öğrenci Sayısı	1	1	1	2

- Okulumuzda 2022-2023 eğitim öğretim yılında **Matematik, Fizik, Kimya, Biyoloji, İngilizce, Türk Dili ve Edebiyatı ve Coğrafya** derslerinden Destekleme ve Yetiştirme Kursu açılmıştır. Kurslara katılan öğrenci sayısı: **92**'dir. Kurslarda **9** öğretmenimiz görev almıştır.
- Okulumuz henüz mezun vermediği için ulusal düzeyde yapılan sınavlarla ilgili elimizde veri yoktur. Sınıf geçme ile ilgili veriler aşağıda sunulmuştur.

	2020		2021		2022	
Sınıfı doğrudan geçen öğrenci sayısı/oranı	205	100	359	96,7	472	97,1
Sınıf tekrarı yapan öğrenci sayısı/oranı	0	0	12	3,3	14	2,9

- Okulumuzda 2022 yılında **29 Ekim Cumhuriyet Bayramı programı** 4 öğretmen ve 20 Öğrenci, **12 Mart İstiklal Marşı'nın Kabulü** programı 5 öğretmen ve 14 öğrenci tarafından hazırlanmıştır. Okulumuzda yapılan **10 Kasım Atatürk'ü Anma Günü** 3 öğretmen ve 12 Öğrenci ,**18 Mart Çanakkale Şehitlerini Anma Günü** 4 öğretmen ve 16 Öğrenci tarafından düzenlenmiştir. Okulumuzda il programı olarak **5 Haziran Dünya Çevre Günü** 6 Öğretmen ve 20 Öğrenci tarafından hazırlanmıştır. 2023 yılında **29 Ekim Cumhuriyet Bayramı programı** 2 öğretmen ve 100 Öğrenci ilde yapılan programa katılım sağlamıştır. Okulumuz tarafından **27 Aralık Mehmet Akif Ersoy'u anma Programı** 6 öğretmen ve 34 öğrenci tarafından hazırlanmıştır. **12 Mart İstiklal Marşı'nın Kabulü** programı 4 öğretmen ve 12 öğrenci tarafından hazırlanmıştır. Okulumuzda yapılan **10 Kasım Atatürk'ü Anma Günü** 3 öğretmen ve 14 öğrenci ,**18 Mart Çanakkale Şehitlerini Anma Günü** 5 öğretmen ve 18 Öğrenci tarafından düzenlenmiştir.
- Okulumuzda her yıl düzenli olarak kermes yapılmaktadır. Yapılan bu etkinliğe dair veriler aşağıda sunulmuştur.

	2021	2022	2023
Görev alan öğretmen sayısı	8	19	32
Öğrenci velisi sayısı	12	21	25
Öğrenci katılım oranı	%70	%80	%70

- Okulda yapılan kültürel faaliyetler

#### Gezi

14\_15/05/2022 İzmir gezisi 40 öğrenci 4 öğretmen 1 idareci

25/04/2023 Ankara gezisi ( Ankara üniversitesi)50 öğrenci 3 öğretmen 1 idareci

24-25/05/2023 Çanakkale Bursa gezisi 84 öğrenci 4 öğretmen 1 idareci

#### Sergi:

##### 2021-2022

1) Çanakkale zaferi resim sergisi (Öğrenci sayısı 20)

2) Yıl sonu resim sergisi (Öğrenci sayısı 70)

##### 2022-2023

1) 29 Ekim Cumhuriyet Bayramı Konulu resim sergisi (Öğrenci sayısı 20)

2) 10 Kasım Atatürk sergisi (Öğrenci sayısı 20)

3) 12 Mart İstiklal Marşının Kabulü ve 18 Mart Çanakkale Zaferi konulu resim ve maket sergisi (Öğrenci sayısı 20)

4) Çevre Haftası etkinlikleri kapsamında, Atık malzemelerden oluşan resim sergisi (Öğrenci sayısı 30)

5) Mehmet Yüçetürk Sanat Merkezinde düzenlenen yıl sonu resim sergisi (Öğrenci sayısı 80)

### **2023-2024**

1) Cumhuriyetin 100. Yılı konulu resim sergisi (Öğrenci sayısı 20)

2) 10 Kasım Atatürk sergisi (Öğrenci sayısı 20)

3) Mehmet Akif Ersoy anma günü etkinlikleri kapsamında düzenlenen resim sergisi (Öğrenci sayısı 30)

- Okulumuzun katılım sağladığı bilimsel araştırmalar

2021-2022 Teknofest başvuru Elektrikli araç

2022-2023 Teknofest başvuru Elektrikli araç.

2023-2024 Teknofest İnsanlık yararına robot araba başvurusu yaptı. Ön değerlendirmeden geçti.

2023-2024 Bolu MEM ARGE Çizgi izleyen robot araba yarışması

2023-2024 Bolu MEM ARGE TÜBİTAK 4007 Atölye çalışması.

- Okulumuz il düzeyinde yapılan spor yarışmalarına ve okul sporları etkinliklerine aktif katılım sağlamaktadır. Bu kapsamdaki veriler aşağıda sunulmuştur.

### **Okulumuzun katıldığı spor branşları ve aldığı ödüller:**

Gençler A Futbol

Gençler A Voleybol

Gençler A Basketbol(İl dördüncülüğü 2023-2024)

Gençler A Puanlı Atletizm(İl İkinciliği)

Gençler Genel Satranç(İl Beşinciliği 2021-2022)

Gençler A Futsal

Gençler B Futsal

Gençler Jimnastik (Başarı 1.2.ve 3.lük 2022-2023)

Yüzme:1.lik

Karate:1.lik

### **Okulumuzun Lisanslı Öğrenci Sayısı**

Basketbol:13 Voleybol:24 Futsal:24 Satranç:20 Atletizm:12 Yüzme:4 Tenis:4  
Karate:1 tekvando:2 Güreş:1 Jimnastik:3

Okulumuzda Artistik Jimnastik branşında 3 milli öğrenci öğrenim görmektedir.

- Okulumuz öğrencilerin devam durumuna ilişkin veriler aşağıda sunulmuştur.

	<b>2023</b>
<b>Devamsızlık ortalaması</b>	5
<b>Devamsızlıktan kalan öğrenci sayısı</b>	-
<b>Sürekli devamsız öğrenci sayısı</b>	2
<b>Devamsız olup da devamı sağlanan öğrenci sayısı</b>	-

- Okulumuzda kurulun sosyal kulüpler aşağıda belirtilmiştir.

- 1.Afete Hazırlık Kulübü
- 2.Gezi, Tarih Kulübü,
- 3.Kültür, Edebiyat Kulübü
- 4.Kızılay ve Kan Bağışı Kulübü
- 5.Yeşilay Kulübü
- 6.Görsel Sanatlar Kulübü
- 7.Spor Kulübü
- 8.Kütüphanecilik Kulübü
- 9.Trafik Kulübü
- 10.Sağlık, Temizlik ve Beslenme Kulübü
- 11.E-Twining Kulübü
- 12.Santraç Kulübü
- 13.Değerler Kulübü
- 14.Çevre Koruma Kulübü
- 15.Bilişim ve İnternet Kulübü
- 16.Felsefe ve Düşünce Eğitimi Kulübü

- Personel devam durumu ile ilgili bilgiler aşağıda sunulmuştur.

	<b>2023</b>
<b>Zorunlu izinler hariç alınan izin süreleri</b>	-
<b>Haftalık sevk sayısı</b>	1
<b>Alınan rapor sayısı</b>	1

- Okulumuzda 2023 eğitim öğretim yılında sunulan rehberlik hizmetleri ve katılım sağlayan öğrenci sayısı aşağıda sunulmuştur.

**Rehberlik çalışmaları:**

Okula ve çevreye uyum (132)  
Üst öğrenime geçiş sınavları (236)  
Okulda seçilebilecek alan/dallar (134)  
Teknoloji bağımlılığı(386)  
Tütün bağımlılığı(435)  
Güvenli internet kullanımı(132)  
Meslek tanımları (124)  
Akran zorbalığı(540)

**Psikososyal destek çalışmaları:**

Test çözme teknikleri (236)  
Verimli ders çalışma(212)  
Başarılı olma stratejileri(325)  
Ergenlik dönemi ve aile ilişkileri(436)

- Okulumuzda 1 adet engelli öğrenci vardır. Öğrencinin tanısı selebral palsidir. Öğrenci için özel engelli tuvaleti vardır. Ayrıca okuldaki asansörü kullanmaktadır.
- Okulumuz MEB, AB, TÜBİTAK ve MEM tarafından düzenlenen faaliyet ve projelere katılım sağlamaktadır.

İl düzeyinde yapılan her türlü sportif etkinliklere katılım sağlanmaktadır.

2022-2023 eğitim öğretim yılından itibaren İl MEM ARGE Birimi tarafından hazırlanan Okuyan Okullar Projesine katılım sağlanmaktadır.

2023-2024 eğitim öğretim yılında Anadolu Mektebi Yazar/Okumaları projesine katılım sağlanmıştır.

2023-2024 Teknofest İnsanlık yararına robot araba başvurusu yaptı. Ön değerlendirmeden geçti.

2023-2024 Bolu MEM ARGE Çizgi izleyen robot araba yarışmasına katılım sağlanmıştır.

2023-2024 Bolu MEM ARGE TÜBİTAK 4007 Atölye çalışmasına başvuru yapılmıştır.

- Okulumuza öğrenciler öğrenci servisi, belediye minibüsleri ve özel araç ile ulaşım sağlayabilmektedir.
- Okulumuzun fiziki imkanları aşağı belirtilmiştir.

Spor salonu :1, Çok amaçlı salon :1, BTS:0 Laboratuvar:3 sınıflar:19 idari odalar:3

Öğretmenler odası :1 Yemekhane:1



Kullanıma uygunluğu: Uygun

Kullanılma sıklığı: Sürekli

Binanın dış ve iç ses yalıtımı: Var

Danışma: Var

ziyaretçi odası :Yok

- Okulumuz kantini ihale usulü kiralama yöntemi ile hizmet vermektedir. Okulumuz öğrencilerinin ihtiyacını karşılamaktadır. Okula 2024 yılı için kira getirisi 112.395,5 TL'dir. Kantin öğrencilerin dışarı gitmesini %60 oranında engellemektedir. Okulumuzda taşınmalı eğitim kapsamında öğrenim gören öğrenciler için yemek hizmeti vardır.
- Okulumuz kalorifer sistemi ile ısınmaktadır. Yakıt türü doğalgazdır. Isınma yeterli düzeydedir.
- Sivil savunma çalışmaları  
Yangın tertibatı : var  
Yangın tüpü: var  
İkaz alarm zili: var  
Elektrik tertibatının kontrolü: yapılıyor  
Sivil savunma tatbikatı: yapılıyor
- Okulumuzda bulunan ders araç ve gereçleri etkin olarak kullanılmaktadır. Okulumuzda bulunan 3 adet laboratuvar 2023-2024 eğitim öğretim yılında malzemeleri tamamlanarak hizmete girmiştir.
- Okulumuz bahçesine öğretmenlerimiz tarafından meyve ağaçları dikilmiştir. Okul bahçesine beden eğitimi öğretmenlerimiz tarafından oyun alanları hazırlanmıştır. Öğrencilerimizin okula bisiklete gelmelerini teşvik etmek için bisiklet park alanı dizayn edilmiştir. Okul içerisinde öğrencilerin boş zamanlarını değerlendirmeleri için alanlar oluşturulmuştur.
- Okulumuzda Sağlık İl Müdürlüğü Toplum Sağlığı Merkezi tarafından yapılan Tip I Diyabet Eğitimi, Ergenlikte Hijyen Eğitimi sunumları yapılmıştır. Bolu İl MEM tarafından yürütülen Anadolu Mektebi ve Okuyan Okullar Projesi kapsamında paneller düzenlenmiştir. Okul Rehberlik Servisi tarafından Güvenli İnternet Sunumu yapılmıştır. Yeşilay tarafından tanım etkinliği yapılmıştır.

## 2.8 Çevre Analizi (PESTLE)

Çevre analiziyle okul üzerinde etkili olan veya olabilecek politik, ekonomik, sosyo-kültürel, teknolojik, yasal çevresel dış etkenlerin tespit edilmesi amaçlanmıştır.

**Tablo 20. PESTLE Analiz Tablosu**

<b>Politik-Yasal etkenler</b>	<b>Ekonomik etkenler</b>
<ul style="list-style-type: none"><li>● Kalkınma Planı ve Orta Vadeli Program,</li><li>● Bakanlık, il ve ilçe stratejik planlarının incelenmesi,</li><li>● Yasal yükümlülüklerin belirlenmesi,</li><li>● Oluşturulması gereken kurul ve komisyonlar,</li><li>● Okul/kurum çevresindeki politik durum.</li></ul>	<ul style="list-style-type: none"><li>● Okul/kurumun bulunduğu çevrenin genel gelir durumu,</li><li>● İş kapasitesi,</li><li>● Okul/kurumun gelirini arttırıcı unsurlar,</li><li>● Okul/kurumun giderlerini arttıran unsurlar,</li><li>● Tasarruf sağlama imkânları,</li><li>● İşsizlik durumu,</li><li>● Mal-ürün ve hizmet satın alma imkânları,</li><li>● Kullanılabilir bütçe</li></ul>
<b>Sosyokültürel etkenler</b>	<b>Teknolojik etkenler</b>
<ul style="list-style-type: none"><li>● Kariyer beklentileri,</li><li>● Ailelerin ve öğrencilerin bilinçlenmeleri,</li><li>● Aile yapısındaki değişimler (geniş aileden çekirdek aileye geçiş, erken yaşta evlenme vs.),</li><li>● Nüfus artışı,</li><li>● Göç,</li><li>● Nüfusun yaş gruplarına göre dağılımı,</li><li>● Hayat beklentilerindeki değişimler (Hızlı para kazanma hırısı, lüks yaşama düşkünlük, kırsal alanda kentsel yaşam),</li><li>● Beslenme alışkanlıkları,</li><li>● Değerler, mesleki etik kuralları vb.</li></ul>	<ul style="list-style-type: none"><li>● Okul/kurumun teknoloji kullanım durumu</li><li>● e- Devlet uygulamaları,</li><li>● Dijital Platformlar üzerinden uzaktan eğitim imkânları,</li><li>● Okul/kurumun sahip olmadığı teknolojik araçlar</li><li>● Personelin ve öğrencilerin teknoloji kullanım kapasiteleri,</li><li>● Personelin ve öğrencilerin sahip olduğu teknolojik araçlar,</li><li>● Teknoloji alanındaki gelişmeler</li><li>● Teknolojinin eğitimde kullanımı</li></ul>
<b>Çevresel Etkenler</b>	
<ul style="list-style-type: none"><li>● Hava ve su kirlenmesi,</li><li>● Toprak yapısı,</li><li>● Bitki örtüsü,</li><li>● Doğal kaynakların korunması için yapılan çalışmalar,</li><li>● Çevrede yoğunluk gösteren hastalıklar,</li><li>● Doğal afetler (deprem kuşağında bulunma, Covid 19, kene vakaları vb.)</li></ul>	

## **2.9 GZFT Analizi**

Durum analizi kapsamında kullanılacak temel yöntemlerden birisi de GZFT analizidir. Bu analiz, okulu etkileyen koşulların sistematik olarak incelendiği bir yöntemdir. Bu kapsamda, okulun güçlü ve zayıf yönleri ile okul dışında oluşabilecek fırsatlar ve tehditler belirlenir.

Bu yaklaşım, planlama yapılırken okulun güçlü ve zayıf yönleri ile karşı karşıya olduğu fırsatları ve tehditleri analiz etmeye ve geleceğe dönük stratejiler geliştirmeye yardımcı olur. Bu analiz, stratejik planlama sürecinin diğer aşamaları için temel teşkil eder. Stratejik planın başarılı bir şekilde uygulanmasında okul tarafından belirlenen stratejilerin GZFT analizi sonuçlarıyla uyumlu olması önemlidir.

### **2.9.1 Güçlü ve Zayıf Yönler**

Güçlü yönler okul tarafından kontrol edilebilen, okulun amaç ve hedeflerine ulaşırken yararlanabileceği, yüksek değer ürettiği ya da başarılı performans gösterdiği ve paydaşların okulun olumlu içsel özellikleri olarak gördüğü hususlardır. Güçlü yönler yetenekli iş gücü ve güçlü mali yapı gibi somut hususlar olabileceği gibi liderlik ya da destekleyici kurum kültürü gibi soyut hususlar da olabilir. Zayıf yönler ise okulun başarısını etkileyebilecek eksiklikleri ya da gelişmeye açık alanlarıdır. Başka bir ifadeyle okulun üstesinden gelmesi gereken olumsuz yönleridir. Zayıf yönlerin belirlenmesinde “Neleri iyileştirmeliyiz?” sorusuna odaklanılması gerekir.

### **2.9.2 Fırsatlar ve Tehditler**

Fırsatlar, okulun kontrolü dışında ortaya çıkan ve okul için avantaj sağlaması muhtemel olan etken ya da durumlardır. Tehditler ise okulun kontrolü dışında gerçekleşen ve olumsuz etkilerinin önlenmesi ya da sınırlandırılması gereken unsurlardır. Okulu etkileyebilecek politik, ekonomik, sosyokültürel, teknolojik ya da siyasi etkenlerin bu kapsamda değerlendirilmesi gerekir.

Güçlü ve zayıf yönler ile fırsatlar ve tehditler arasında duruma göre geçişkenlik olabilir. Örneğin, personel sayısının az olması zayıf bir yön olabileceği gibi personel, okulun kontrolü dışında bütçe imkânları çerçevesinde okula tahsis edildiği için bir tehdit olarak da değerlendirilebilir. Aynı şekilde bütçe imkânlarının iyi olması güçlü yön olabileceği gibi okulun talep ettiği ödeneği merkezi bütçeden alabilmesi nedeniyle

fırsat olarak da algılanabilir.

GZFT analizinde aşağıdaki faktörlerin dikkate alınması gerekir:

- Çevre analizi bulguları, üst politika belgelerinde yer alan amaçlar ve politikalar ile kurumsal sorumluluklar
- Okul/kurumların önceki dönem stratejik planında da yer alan ilgili amaç ve hedefleri
- Toplantı Tutanaqları (zümre toplantıları, veli toplantıları vd.)
- Paydaş analizi sonuçları

GZFT analizi sonuçlarının değerlendirilmesinin ilk aşamasında, güçlü ve zayıf yönler ile fırsatlar ve tehditler (Tablo 21) kullanılarak belirlenir.

**Tablo 21. GZFT Listesi**

İç Çevre		Dış Çevre	
Güçlü Yönler	Zayıf Yönler	Fırsatlar	Tehditler
-Okulda birimler arasında koordinasyon ve iletişim sorununun olmaması,	-Okul çalışanlarına yönelik sosyal, kültürel, sanatsal ve sportif faaliyetlerin istenen düzeyde yapılamaması,	-Eğitime erişimin artması	Nüfus hareketleri ve kentleşmede yaşanan hızlı değişim
TÜBİTAK, TEKNOFEST Yarışmaları vb. yarışmalarda öğretmen ve öğrencilere rehberlik ve destek sağlayacak öğretmenlerin görevlendirilmesi	- Okulda yardımcı personel sayısının iş niteliğine uygun olmaması	- Kaliteli eğitim ve öğretime ilişkin talebin artması	Mesleki yönelemede öğrencilerin ilgi ve yeteneklerinin velilerce dikkate alınmaması
Birleştirilmiş sınıflı okulumuzun olmaması	- Çalışanların okul binasında genel temizlik sorunu olduğunu belirtmesi,	- Gelişen teknolojilerin eğitimde kullanılabilirliğinin artması	Bireylerde oluşan teknoloji bağımlılığı
Okul binamızın %90'ının depreme hazır hale getirilmiş olması	Okulumuzda misafir ağırlamaya, kırtasiye masrafı, ARGE ve projelere yeterli kaynak bulunamaması	- İlimizin İstanbul ve Ankara gibi büyük şehirlere yakın olması,	İnternet ortamında oluşan bilgi kirliliği, doğru ve güvenilir bilgiyi ayırt etme güçlüğü
Okulumuzda ikili öğretimin olmaması		- Bolu'da ulaşımın kolay olması - İzzet Baysal Vakfı, Bağışçılar Vakfı vb. vakıfların eğitime katkı sağlaması,	Toplumda kitap okuma, spor yapma, sanatsal ve kültürel faaliyetlerde bulunma alışkanlığının az olması
İlimizin Kuzey Anadolu Fay Hattı üzerinde olması ve okulumuzun %90'ının depreme hazır		- İlimizde her türlü etkinlik için, yeterli tesis ve ortamın olması	Okulumuza yeterli ödeneklerin gelmemesi

hale getirilmiş olması			
Okulumuzun dış paydaşlarla iletişiminin iyi olması		- Hayırseverlerin eğitim ve öğretime katkı sağlaması	Medya ve televizyonlarda verilen mesajların ve örneklerin Türk Milli Eğitimin Genel Amaçlarına uygun olmaması.

GZFT analizinin yalnızca güçlü ve zayıf yönler ile fırsatlar ve tehditlerin tespiti olarak algılanmaması gerekir. GZFT analizinin amacı güçlü ve zayıf yönler ile fırsatlar ve tehditler arasındaki ilişkileri analiz ederek strateji geliştirme sürecine yön vermektir. GZFT analizi çalışmasını takiben, stratejilerin belirlenmesine yardımcı olacak tamamlayıcı bir çalışma Tablo 22'deki şablon çerçevesinde yapılır. Bu kapsamda, GZFT analizi sonuçlarıyla stratejiler arasındaki ilişki belirlenir.

**Tablo 22. GZFT Stratejileri**

	<b>Fırsatlar</b>	<b>Tehditler</b>
<b>Güçlü Yönler</b>	Okulun güçlü yönleri ile dış çevrenin sunduğu fırsatlardan faydalanmaya yönelik geliştirilen stratejilerdir.	Dış çevredeki tehditlerin olumsuz etkilerini, okulun güçlü yönlerini kullanarak en aza indirmeye yönelik geliştirilen stratejilerdir.
<b>Zayıf Yönler</b>	Okulun zayıf yönlerinin olumsuz etkilerini en aza indirirken fırsatların olası olumlu etkilerinden azami düzeyde yararlanmaya yönelik geliştirilen stratejilerdir.	Zayıf yönler ve tehditlerin olumsuz etkilerini en aza indirmeye yönelik geliştirilen stratejilerdir.
	<b>Fırsatlar</b>	<b>Tehditler</b>
<b>Güçlü Yönler</b>	Okul/kurumun güçlü yönleri ile dış çevrenin sunduğu fırsatlardan faydalanmaya yönelik geliştirilen stratejilerdir.	Dış çevredeki tehditlerin olumsuz etkilerini, okul/kurumun güçlü yönlerini kullanarak en aza indirmeye yönelik geliştirilen stratejilerdir.
<b>Zayıf Yönler</b>	Okul/kurumun zayıf yönlerinin olumsuz etkilerini en aza indirirken fırsatların olası olumlu etkilerinden azami düzeyde yararlanmaya yönelik geliştirilen stratejilerdir.	Zayıf yönler ve tehditlerin olumsuz etkilerini en aza indirmeye yönelik geliştirilen stratejilerdir.

## 2.10 Tespit ve İhtiyaçların Belirlenmesi

Durum analizi çerçevesinde gerçekleştirilen tüm çalışmalardan elde edilen veriler; paydaş anketleri, toplantı tutanakları vs. göz önünde bulundurularak özet bir bakış

geliştirilmesi sürecidir. Oluşturulan tablo amaç ve hedeflere ulaşmak için temel yapıyı oluşturacaktır. Tablo 23'te farklı durum analizi bulguları için birer örnek tespit ve ihtiyaçlar alanı örneklendirilmiştir **(Bu tabloya yayımlanan Stratejik Plan'da yer verilmeyecektir.)**.

**Tablo 23. Tespit ve İhtiyaçları Belirlenmesi**

<b>Durum Analizi Aşamaları</b>	<b>Tespitler</b>	<b>İhtiyaçlar</b>
<b>Uygulanmakta Olan Stratejik Planın Değerlendirilmesi</b>	Okulun hali hazırda bir stratejik planı yoktur.	
<b>Paydaş Analizi</b>	Aileler ile iletişim ve iş birliği yetersizdir.	Aileler ile ilişkileri güçlendirecek bir ekosistemin kurulması gerekmektedir.
<b>Okul İçi Analiz</b>	Öğrencilerin öğrenme stilleri arasında en yüksek yüzde (%80) sosyal öğrenmedir.	İş birlikçi öğretim tekniklerine ağırlık verilmesi

## 3. GELECEĞE BAKIŞ

Geleceğe bakış bölümünde misyon, vizyon ve temel değerler; amaçlar, hedefler, performans göstergeleri ve stratejiler yer almaktadır.

### 3.1 Misyon

Çağın gerektirdiği bilgi, beceri, davranış ve ekip ruhu ile donanmış bir kurum olarak, okul ve kurumlar arasında eşgüdüm içinde, tüm farklılıkları dikkate alarak bireylerin zihinsel, bedensel, sosyal ve Türkçe dil gelişimini destekleyip, kalite ve hizmeti ön planda tutarak, bilgiyi üreten, millî, manevi ve kültürel değerlerine bağlı, mutlu ve sağlıklı bireyler yetiştirmek için eğitim ve öğretim hizmetlerini il düzeyinde planlamak, yürütmek ve denetimini yapmak.

### 3.2 Vizyon

Değişmeyen tek şeyin değişim olduğu düşüncesinden hareketle toplum içinde verdiği kaliteli eğitim ve öğretim ile bilinen, tanınan, bu nedenle kendi türündeki okullar içinde ilk sırada tercih edilen bir okul olmak.

### 3.3 Temel Değerler

#### Temel Değerlerimiz

1. Fırsat eşitliği
2. Kültürel ve sanatsal duyarlılık
3. İnsan, toplum, bilim ve çevre duyarlılığı
4. Din, ahlak ve değerlere bağlılık
5. Hukuk ve adalet
6. Katılımcılık ve istişare kültürü
7. Tarafsızlık, hesap verebilirlik ve şeffaflık
8. Sorumluluk
9. Vatanseverlik
10. Liyakat

## 4. AMAÇ, HEDEF VE PERFORMANS GÖSTERGESİ İLE STRATEJİLERİN BELİRLENMESİ

**Tablo 24. Amaç, Hedef, Gösterge ve Stratejiler**

<b>TEMA</b>	Eğitim-Öğretime Erişim ve Katılım						
<b>Amaç 1</b>	Öğrencilerin eğitim ve öğretime etkin katılımlarıyla süreci tamamlamalarını sağlamak.						
<b>Hedef 1.1</b>	Öğrencilerin okula erişim, devam ve okulu tamamlama oranları artırılacaktır.						
<b>Performans Göstergeleri</b>	<b>Hedefe Etkisi*</b>	<b>Başlangıç Değeri**</b>	<b>1. Yıl</b>	<b>2. Yıl</b>	<b>3. yıl</b>	<b>4. Yıl</b>	<b>5. Yıl</b>
PG1.1.1. Bir eğitim ve öğretim yılında devamsızlık süresi 20 günden fazla olan öğrenci oranı (%)	30	6,1	5,5	5	4,5	4	3,5
PG1.1.2. Bir eğitim ve öğretim yılında sınıf tekrar eden öğrenci oranı (%)	15	2,4	2	1,8	1,5	1,2	1
PG1.1.3. Bir eğitim ve öğretim yılında örgün eğitimden ayrılan öğrenci oranı (%)	15	0,5	0,4	0,3	0,2	0,1	0
PG1.1.5. Bir eğitim ve öğretim yılında destekleme ve yetiştirme kurslarına kayıt yaptıran öğrenci oranı (%)	20	0,7	10	15	20	25	30
PG1.1.6. Destekleme ve yetiştirme kurslarındaki toplam ders saatinin 1/5'ine devam etmeyen öğrenci oranı (%)	20	100	80	60	40	30	20
<b>Koordinatör Birim</b>	Okul İdaresi, Rehberlik Servisi						
<b>İş birliği Yapılacak Birimler</b>	Strateji Geliştirme Hizmetleri, Ortaöğretim Hizmetleri, Din Öğretimi Hizmetleri, Mesleki ve Teknik Eğitim Hizmetleri, Özel Öğretim Kurumları Hizmetleri						
<b>Riskler</b>	<ul style="list-style-type: none"> <li>• Düzensiz göç hareketleri ve kırdan kente yaşanan göçlerle ve yurt içi nüfus hareketlerinin düzensizliği</li> <li>• Sosyoekonomik açıdan bölgeler arası gelişmişlik düzeyinde farklılıkların devam etmesi</li> <li>• Ortaöğretim çağındaki öğrencilerin örgün eğitimden yaygın eğitim kurumlarına yöneliminin artması</li> </ul>						
<b>Stratejiler</b>	<p>S1. Öğrencilerin devamsızlık nedenleri belirlenecek, öğrenci ve veli iş birliğiyle bu nedenleri ortadan kaldırmaya yönelik çalışmalar yürütülecektir.</p> <p>S2. Öğrenci devamsızlığının olumsuz etkilerini azaltmaya yönelik eksik kazanımların giderilmesi amacıyla sosyal etkinlikler, uzaktan öğrenme olanaklarına ilişkin farkındalık çalışmaları gibi telafi tedbirleri alınacaktır.</p> <p>S3. Okula aidiyeti artırmak amacıyla diğer kurumlarla iş birliği yapılarak ortamının öğrencilerin akademik, sosyal, kültürel, sanatsal ve sportif faaliyetlere katılımı sağlanacaktır.</p> <p>S4. Sınıf tekrarı nedenleri araştırılarak buna yönelik önleyici tedbirler geliştirilecektir.</p> <p>S5. DYK kurslarına devamsızlık nedenleri araştırılarak devamsızlığı azaltacak çalışmalar yapılacaktır.</p> <p>S6. Öğrencilerin örgün eğitimden ayrılma nedenleri araştırılıp okul kaynaklı nedenlerin ortadan kaldırılmasına yönelik tedbirler alınacaktır.</p> <p>S7. Özel eğitim ihtiyacı olan öğrencilerin uygun alanda eğitim alabilmeleri için rehberlik ve yönlendirme faaliyetleri yapılacaktır.</p> <p>S8. Öğrencilerin okula, okul kültürüne ve eğitim alacakları alana uyumunu güçlendirmek için çalışmalar yürütülecektir.</p> <p>S9. Tam öğrenme modeli benimsenip öğrenme eksiklikleri ve kayıpları olan öğrencilere yönelik bireysel çalışmalar yapılacaktır.</p>						



<b>Maliyet Tahmini</b>	2.500TL
<b>Tespitler</b>	<ul style="list-style-type: none"> <li>Okul ve eğitim ortamının öğrencilerin kişisel, sosyal, sportif ve kültürel ihtiyaçlarını karşılamakta yetersiz olması.</li> <li>Veli ziyaretlerinin etkin olarak yapılmaması.</li> <li>Doğal afetlerin, salgın hastalık vb. durumların eğitimi süreçlerinin sürdürülebilirliğine engel oluşturması</li> </ul>
<b>İhtiyaçlar</b>	<ul style="list-style-type: none"> <li>Öğrencilerin ilgi ve yeteneklerine uygun olarak yönlendirilmesi için etkin bir rehberlik sisteminin oluşturulması</li> <li>Okul aidiyetinin geliştirilmesi amacıyla öğrencilere yönelik sosyal etkinliklerin düzenlenmesi</li> <li>Okul ortamının öğrenciler için çekici hale getirilebilmesi, uygun tasarımlar yapılması ve buna yönelik finansmanın sağlanması</li> <li>Ortaöğretimde akademik başarısızlık, devamsızlık, sınıf tekrarı ve okul terkine sebep olan faktörlerin tespit edilmesi sebep olan faktörlerin tespit edilmesi</li> </ul>

<b>TEMA</b>	Eğitim-Öğretime Erişim ve Katılım						
<b>Amaç 1</b>	Öğrencilerin eğitim ve öğretime etkin katılımlarıyla tamamlamalarını sağlamak.						
<b>Hedef 1.2</b>	Öğrencilerin ders dışı etkinliklere katılım oranları artırılabacaktır.						
<b>Performans Göstergeleri</b>	<b>Hedefe Etkisi*</b>	<b>Başlangıç Değeri**</b>	<b>1. Yıl</b>	<b>2. Yıl</b>	<b>3. yıl</b>	<b>4. Yıl</b>	<b>5. Yıl</b>
PG1.2.1. Bir eğitim ve öğretim yılında bilimsel, sosyal, kültürel, sanatsal ve sportif alanlarda kurum içi ve kurum dışı faaliyete katılan öğrenci oranı (%)	25	20	25	30	35	40	50
PG1.2.2. Bir eğitim ve öğretim yılında sosyal sorumluluk ve toplum hizmeti çalışmaları faaliyetine katılan öğrenci oranı (%)	25	50	60	70	80	90	100
PG1.2.3. Bir eğitim ve öğretim yılında yerel, ulusal ve uluslararası proje, yarışma vb.etkinliklere katılan öğrenci oranı (%)	25	5	10	15	20	25	30
PG1.2.4. Bir eğitim ve öğretim yılında üniversitelerde yürütülen bilimsel, sosyal, kültürel, sanatsal ve sportif alanlardaki faaliyetlere katılan öğrenci oranı (%)	25	1	3	5	10	15	20
<b>Koordinatör Birim</b>	Okul İdaresi, Rehberlik Servisi						
<b>İş birliği Yapılacak Birimler</b>	Strateji Geliştirme Hizmetleri, Ortaöğretim Hizmetleri, Din Öğretimi Hizmetleri, Mesleki ve Teknik Eğitim Hizmetleri, Özel Öğretim Kurumları Hizmetleri						
<b>Riskler</b>	Öğrenci velilerinin yarışmalara çok fazla değer atfetmemesi.						
<b>Stratejiler</b>	S1. Her bir öğrencinin bir kulüp faaliyetinde aktif olarak yer alması sağlanarak kulüp faaliyetlerinin etkinliği artırılabacaktır. S2. Öğrencilerin seviyelerine uygun olarak toplumsal sorunların çözümüne katkı sağlamak amacıyla afet ve acil durum, çevre, eğitim, spor, kültür ve turizm, sağlık ve sosyal hizmetler alanlarında toplum hizmeti faaliyetlerine katılımları artırılabacaktır.						

	S3. Öğrencilerin yerel, ulusal ve uluslararası proje ve yarışmalara katılmaları teşvik edilecektir. S4. Okulda oluşturulacak öğrenci kulüpleri aracılığıyla yerel düzeyde etkinliklerin düzenlenmesi sağlanacaktır. S5. Üniversitelerle iş birliği yaparak öğrencilerimizin yükseköğretimi tanımalarını ve üniversitelerde yürütülen bilimsel, sosyal, kültürel, sanatsal ve sportif alanlardaki faaliyetlere katılmaları sağlanacaktır.
<b>Maliyet Tahmini</b>	50.000TL
<b>Tespitler</b>	<ul style="list-style-type: none"> <li>Genel Ortaöğretimde haftalık ders dağılımının, öğrencilerin çok yönlü gelişimini destekleyecek projelerle ilgilenmesine imkân vermemesi</li> <li>Genel ortaöğretim kurumları arası imkân ve başarı farklılıklarının olması</li> <li>Projelerin yürütülebilmesi için finans kaynağının yeterli olmaması ve proje yürütücülerinin yeterince desteklenememesi.</li> </ul>
<b>İhtiyaçlar</b>	<ul style="list-style-type: none"> <li>Eğitimin paydaşları ile iş birliklerinin artırılması</li> <li>Genel ortaöğretimde haftalık ders saatlerinin öğrencilerin çok yönlü gelişimini destekleyecek projelerle ilgilenmesine ve yeni projeler üretmesine imkân verecek şekilde düzenlenmesi</li> <li>Öğretim programları ile öğrencilerin fiziksel sosyal duyuşsal yanlarının bütüncül bir şekilde geliştirilmesi</li> <li>Ortaöğretimde akademik başarısızlık, devamsızlık, sınıf tekrarı ve okul terkine sebep olan faktörlerin tespit edilmesi sebep olan faktörlerin tespit edilmesi</li> </ul>

<b>TEMA</b>	Eğitim ve Öğretimde Kalite						
<b>Amaç 2</b>	Öğrencilerin ilgi, yetenek ve akademik becerileri doğrultusunda üst öğretime hazırlanması, yaratıcı, yenilikçi, girişimci, üretken, kalkınmaya destek veren, bireyler olarak yetiştirilmesi sağlanacaktır.						
<b>Hedef 2.1</b>	Öğrencilerin derslerdeki akademik başarıları artırılacaktır.						
<b>Performans Göstergeleri</b>	<b>Hedefe Etkisi*</b>	<b>Başlangıç Değeri**</b>	<b>1. Yıl</b>	<b>2. Yıl</b>	<b>3. yıl</b>	<b>4. Yıl</b>	<b>5. Yıl</b>
PG2.1.1. Matematik dersi yıl sonu başarı puanı	20	55,85	60	65	70	75	80
PG2.1.2. Türk Dili ve Edebiyatı dersi yıl sonu başarı puanı	20	68,2	70	75	80	85	85
PG2.1.3. Sosyal bilimler alan dersleri yıl sonu başarı puanı	20	67,1	70	75	80	85	90
PG2.1.4. Fen bilimleri alan dersleri yıl sonu başarı puanı	20	53,08	55	60	65	70	75
PG2.1.5. Yabancı dil dersleri yıl sonu başarı puanı	20	69,5	72	75	80	85	85
<b>Koordinatör Birim</b>	Okul İdaresi, Rehberlik Servisi, Zümre Öğretmenleri						
<b>İş birliği Yapılacak Birimler</b>	Strateji Geliştirme Hizmetleri, Ortaöğretim Hizmetleri, Din Öğretimi Hizmetleri, Mesleki ve Teknik Eğitim Hizmetleri, Özel Öğretim Kurumları Hizmetleri						
<b>Riskler</b>	Öğrencilerin derslere gereken ilgiyi göstermemesi.						
<b>Stratejiler</b>	S1. Öğrencilerin kazanım eksiklikleri tespit edilerek destekleme ve yetiştirme kurslarıyla akademik yeterliklerinin artırılması sağlanacaktır. S2. Bakanlığın hazırladığı dijital platformlar aracılığıyla öğrencilerin tamamlayıcı ve destekleyici eğitim almaları sağlanacaktır. S3. Okulda düzenlenen münazara, panel vb. etkinlikler vasıtasıyla öğrencilerin dili kullanma ve kendilerini ifade etme becerileri geliştirilecektir.						

	S4. Öğrencilerin kitap okumasını teşvik etmek için etkinlikler düzenlenecektir. S5. Okul içinde makale, kompozisyon yazma, resim yapma vb. yarışmalar düzenlenecek ve öğrencilerin ödüllendirilmesi sağlanacaktır. S6. Derslerde proje tabanlı yöntem kullanılarak öğrencilerin analiz, sentez ve değerlendirme becerilerinin geliştirilmesi sağlanacaktır. S7. Her bir öğrencinin hazırbulunuşluk seviyesine uygun en az bir proje ve etkinliğe katılımı sağlanacaktır.
<b>Maliyet Tahmini</b>	20.000TL
<b>Tespitler</b>	<ul style="list-style-type: none"> <li>• Belirli aralıklara deneme yapılarak öğrenme eksikliklerinin belirlenmesi.</li> <li>• Boş derslerin etkin olarak değerlendirilmesi.</li> </ul>
<b>İhtiyaçlar</b>	<ul style="list-style-type: none"> <li>• Eğitimin paydaşları ile iş birliklerinin artırılması.</li> <li>• Okul gezileri yaparak öğrencilerin motivasyonunu artırmak.</li> <li>• Öğrencilere başarılı olma yolları, ders çalışma teknikleri, boş zamanını değerlendirme gibi konularda bilgilendirme toplantıları düzenlenmesi. (Panel – Söyleşi – Tartışma vb.)</li> <li>• Ortaöğretimde akademik başarısızlık, devamsızlık, sınıf tekrarı ve okul terkine sebep olan faktörlerin tespit edilmesi sebep olan faktörlerin tespit edilmesi.</li> </ul>

<b>TEMA</b>	Eğitim-Öğretime Erişim ve Katılım						
<b>Amaç 2</b>	Öğrencilerin ilgi, yetenek ve akademik becerileri doğrultusunda üst öğretime hazırlanması, yaratıcı, yenilikçi, girişimci, üretken, kalkınmaya destek veren, bireyler olarak yetiştirilmesi sağlanacaktır.						
<b>Hedef 2.2</b>	Öğrencilerin akademik başarısının artırılması ve yaşam becerilerinin geliştirilmesi için rehberlik faaliyetleri güçlendirilecektir.						
<b>Performans Göstergeleri</b>	<b>Hedefe Etkisi*</b>	<b>Başlangıç Değeri**</b>	<b>1. Yıl</b>	<b>2. Yıl</b>	<b>3. yıl</b>	<b>4. Yıl</b>	<b>5. Yıl</b>
PG2.3.1. Öğrenci görüşmeleri oranı	20	48,1	60	65	70	75	80
PG2.3.2. Veli görüşmeleri oranı	20	2,7	10	20	30	40	50
PG2.3.3. Öğretmen görüşmeleri sayısı	20	15	25	30	40	50	60
PG2.3.4. Düzenlenen etkinlik sayısı	20	19	30	40	50	60	70
<b>Koordinatör Birim</b>	Okul İdaresi, Rehberlik Servisi, Zümre Öğretmenleri						
<b>İş birliği Yapılacak Birimler</b>	Strateji Geliştirme Hizmetleri, Ortaöğretim Hizmetleri, Din Öğretimi Hizmetleri, Mesleki ve Teknik Eğitim Hizmetleri, Özel Öğretim Kurumları Hizmetleri						
<b>Riskler</b>	Velilerin görüşmelere gelmemesi.						
<b>Stratejiler</b>	<p>S1. Eğitsel rehberlik çalışmaları kapsamında öğrencilerin eksikleri ihtiyaçları tespit edilerek bu ihtiyaçların giderilmesi için birey/grup bazlı planlamaların yapılması sağlanacaktır.</p> <p>S2. Sınıf rehber öğretmen ve okul rehber öğretmen arasındaki çalışma işbirliği güçlendirilerek sağlıklı ruh yapısına sahip, kendisini keşfetmeyi öğrenmiş mutlu bireyler yetiştirmeyi sağlamak amacıyla etkinlikler/uygulamalar gerçekleştirilecektir.</p> <p>S3. Rehberlik faaliyetlerinin kapsamı ve önemi ile ilgili öğretmenlere yönelik farkındalık çalışmaları yürütülecektir.</p> <p>S4. Öğrencilerin yaş dönem özellikleri, bu dönemde karşılaşılabilecek sorunlar ve bu sorunlarla baş etme, öğrenciyi sağlıklı iletişim kurma yöntemleriyle ilgili velilere yönelik etkinlikler düzenlenecektir.</p>						

<b>Maliyet Tahmini</b>	15.000TL
<b>Tespitler</b>	<ul style="list-style-type: none"> <li>• Öğrencilerin yeteneklerini keşfetmesine imkan tanınması.</li> <li>• Okul veli iş birliğinin artırılması.</li> </ul>
<b>İhtiyaçlar</b>	<ul style="list-style-type: none"> <li>• Eğitimin paydaşları ile iş birliklerinin artırılması.</li> <li>• Öğrencilerin yeteneklerini keşfedecek ortamlar hazırlanması.</li> <li>• Öğretmen- öğrenci ve velilere rehberlik çalışmalarının yaygınlaştırılması.</li> </ul>

<b>TEMA</b>	Kurumsal Kapasite						
<b>Amaç 3</b>	Okulların kurumsal kapasite ve yeterlilikleri verimli ve sürdürülebilir bir şekilde geliştirilecektir.						
<b>Hedef 3.1</b>	Okulun fiziki mekânları ihtiyaç ve hedefleri doğrultusunda iyileştirilmesi sağlanacaktır.						
<b>Performans Göstergeleri</b>	<b>Hedefe Etkisi*</b>	<b>Başlangıç Değeri**</b>	<b>1. Yıl</b>	<b>2. Yıl</b>	<b>3. yıl</b>	<b>4. Yıl</b>	<b>5. Yıl</b>
PG3.1.1. İyileştirilen fiziki mekân (derslik, spor salonu, kütüphane, pansiyon vb.) sayısı	30	5	4	3	2	1	1
PG3.1.2. Fiziksel mekanların temizlik ve hijyenine ilişkin memnuniyet oranı (%)	40	60	70	75	80	85	90
PG3.1.3. Altyapı ve donatım eksikliği bulunan fiziksel birim sayısı	30	4	3	2	1	0	0
<b>Koordinatör Birim</b>	Okul İdaresi, Rehberlik Servisi, Yardımcı Personel						
<b>İş birliği Yapılacak Birimler</b>	Strateji Geliştirme Hizmetleri, Ortaöğretim Hizmetleri, Din Öğretimi Hizmetleri, Mesleki ve Teknik Eğitim Hizmetleri, Özel Öğretim Kurumları Hizmetleri						
<b>Riskler</b>	Gerekli maddi desteğin sağlanamaması.						
<b>Stratejiler</b>	<p>S1. Okulun fiziki mekânlarının durum tespiti yapılacak ve iyileştirilme için önceliklendirilmiş bir plan doğrultusunda çalışmalar yapılacaktır.</p> <p>S2. Fiziki mekânların iyileştirilmesi için kamu idareleri, belediyeler ve işverenlerle iş birlikleri yapılacaktır.</p> <p>S3. Bilişim altyapısını güçlendirme çalışmaları yapılacaktır.</p> <p>S4. Temizlik ve hijyen memnuniyet düzeyi belirlemek için anketler uygulanarak yapılacak değerlendirmeler sonucunda gerekli tedbirler alınacaktır.</p>						
<b>Maliyet Tahmini</b>	50.000TL						
<b>Tespitler</b>	<ul style="list-style-type: none"> <li>• Okulun fiziki olarak ihtiyaçları bulunmaktadır.</li> <li>• Temizlik personeli sayısı yetersizdir.</li> </ul>						
<b>İhtiyaçlar</b>	<ul style="list-style-type: none"> <li>• Eğitimin paydaşları ile iş birliklerinin artırılması.</li> <li>• Kapalı spor salonu ihtiyacı vardır.</li> <li>• Yardımcı personel ihtiyacı bulunmaktadır.</li> </ul>						

<b>TEMA</b>	Kurumsal Kapasite						
<b>Amaç 3</b>	Okulların kurumsal kapasite ve yeterlilikleri verimli ve sürdürülebilir bir şekilde geliştirilecektir.						
<b>Hedef 3.2</b>	Okul yöneticilerinin ve öğretmenlerin mesleki gelişimleri ve motivasyonları güçlendirilecektir.						
<b>Performans Göstergeleri</b>	<b>Hedefe Etkisi*</b>	<b>Başlangıç Değeri**</b>	<b>1. Yıl</b>	<b>2. Yıl</b>	<b>3. yıl</b>	<b>4. Yıl</b>	<b>5. Yıl</b>
PG3.2.1. Hizmet içi eğitim alan yönetici oranı (%)	30	100	100	100	100	100	100
PG3.2.2 Hizmet içi eğitim alan öğretmen oranı (%)	40	60	70	75	80	85	90
PG3.2.3. Uzaktan hizmet içi eğitime katılan öğretmen oranı (%)	30	60	70	75	80	85	90
<b>Koordinatör Birim</b>	Okul İdaresi, Rehberlik Servisi,						
<b>İş birliği Yapılacak Birimler</b>	Strateji Geliştirme Hizmetleri, Ortaöğretim Hizmetleri, Din Öğretimi Hizmetleri, Mesleki ve Teknik Eğitim Hizmetleri, Özel Öğretim Kurumları Hizmetleri						
<b>Riskler</b>	Öğretmenin hizmet içi eğitim çalışmalarına katılmak istememesi.						
<b>Stratejiler</b>	S1. Okul yöneticilerinin ve öğretmenlerin mesleki gelişim ihtiyaçları tespit edilerek, bu ihtiyaçları gidermeye yönelik bir mesleki gelişim planı hazırlanacaktır. S2. Okul yöneticilerinin ve öğretmenlerin uzaktan hizmet içi eğitimlere katılmaları teşvik edilecektir. S3. Okul personelinin motivasyon, iş doyum ve kurumsal bağlılık düzeylerini artıracak çalışmalar yapılacaktır.						
<b>Maliyet Tahmini</b>	15.000TL						
<b>Tespitler</b>	<ul style="list-style-type: none"> <li>Öğretmenlerin hizmet içi eğitim gereksinimlerinin belirlenmesi.</li> </ul>						
<b>İhtiyaçlar</b>	<ul style="list-style-type: none"> <li>Eğitimin paydaşları ile iş birliklerinin artırılması.</li> <li>Hizmet içi eğitim faaliyetlerini yürütecek kurum ve kuruluşlar ile iş birliği yapılması.</li> </ul>						

## 4.1 MALİYETLENDİRME

Tablo 25. Tahmini Maliyet Tablosu

Amaç 1	2024	2025	2026	2027	2028	TOPLAM
Hedef 1.1	2.500	5.000	7.000	9.000	12.000	35.500
Hedef 1.2	50.000	75.000	100.000	125.000	150.000	500.000

Amaç 2	2024	2025	2026	2027	2028	TOPLAM
Hedef 2.1	20.000	30.000	40.000	50.000	60.000	200.000
Hedef 2.2	15.000	25.000	35.000	45.000	50.000	170.000

Amaç 3	2024	2025	2026	2027	2028	TOPLAM
Hedef 3.1	50.000	75.000	100.000	125.000	150.000	500.000
Hedef 3.2	15.000	25.000	35.000	45.000	50.000	170.000

## 5. İZLEME VE DEĞERLENDİRME

2024-2028 Stratejik Planı izleme ve değerlendirme süreci; planda yer alan tüm aktiviteleri ve tüm birimlerde yapılan ve yapılması gereken iyileştirme çalışmalarını kapsar. Planın yürürlüğe girmesinden sonra başlayacak olan izleme ve değerlendirme süreci, amaç ve hedeflere ne ölçüde ulaşıldığının belirlenmesi ve belirlenen eksikliklerin giderilmesini amaçlamaktadır.

İzleme ve değerlendirmenin etkin bir şekilde gerçekleştirilmesi, karşılaşılan sorunlara gerekli müdahalelerin zamanında yapılması yanında, izleme ve değerlendirme sonucunda çıkarılacak derslerin ve edinilecek tecrübelerin hazırlanacak yeni plan ve program hazırlıklarında kullanılması açısından önem arz etmektedir.

**Tablo 26: İzleme ve Değerlendirme Süreci**

İzleme Değerlendirme Dönemi	Gerçekleştirilme Zamanı	İzleme Değerlendirme Dönemi Süreç Açıklaması	Zaman Kapsamı
Birinci Dönem	Her yılın Haziran ayı içerisinde	Göstergelerin gerçekleşme durumları hakkında hazırlanan raporun üst yöneticiye sunulması	Ocak Haziran
İkinci Dönem	İzleyen yılın Şubat ayı sonuna kadar	Göstergelerin gerçekleşme durumları hakkında hazırlanan raporun üst yöneticiye sunulması ve değerlendirilerek gerekli tedbirlerin alınması	Tüm yıl

## PERFORMANSLARIMIZ

Performans Göstergeleri		Ölçü Birimi	2023
1	Genel ortaöğretimde sınıf tekrar oranı (9. Sınıf)	Oran	%2,8
2	Genel ortaöğretimde sınıf tekrar oranı (10. Sınıf)	Oran	%5,4
3	Genel ortaöğretimde sınıf tekrar oranı (11. Sınıf)	Oran	%0,7
4	Genel ortaöğretimde sınıf tekrar oranı (12. Sınıf)	Oran	%0
5	Genel ortaöğretimde öğrenci başına okunan kitap sayısı.	Sayı	3

Performans Göstergeleri		Ölçü Birimi	2023
1	Genel ortaöğretimde onur veya iftihar belgesi alan öğrenci oranı	Oran	%6,4

Performans Göstergeleri		Ölçü Birimi	2023
1	Genel ortaöğretimde takdir ve teşekkür alan öğrenci oranı	Oran	%39,2

Performans Göstergeleri		Ölçü Birimi	2023
1	Ortaöğretimde örgün eğitim dışına çıkan öğrenci oranı	Oran	%0.22

Performans Göstergeleri		Ölçü Birimi	2023
1	Genel ortaöğretimde okulu terk eden- ilişkisi kesilen öğrencilerin tüm öğrencilere oranı (%)	Oran	% 0.22
Performans Göstergeleri		Ölçü Birimi	2023
1	Genel ortaöğretimde okulu tamamlama oranı (%)	Oran	%100
Performans Göstergeleri		Ölçü Birimi	2023
1	Özel eğitim ihtiyacı olan bireylerden tanılaması yapılan öğrencilerin sayısı	Sayı	2
Performans Göstergeleri		Ölçü Birimi	2023
1	Ortaöğretimden yükseköğretime geçiş oranı	Oran	-
Performans Göstergeleri		Ölçü Birimi	2023
1	Bir eğitim ve öğretim yılı içerisinde ortaöğretimde sanatsal, bilimsel, kültürel ve spor alanlarından birinde en az bir faaliyete katılan öğrenci oranı (%)	Oran	% 50

Performans Göstergeleri		Ölçü Birimi	2023
1	Genel ortaöğretimde öğrenci başına okunan kitap sayısı.	Sayı	3
Performans Göstergeleri		Ölçü Birimi	2023
1	Genel orta öğretimde disiplin cezası/yaptırım uygulanan öğrenci oranı	Oran	% 2,2

<b>Performans Göstergeleri</b>		<b>Ölçü Birimi</b>	<b>2023</b>
1	Madde bağımlılığı (zararlı alışkanlıklar), şiddetin önlenmesi vb. konularında yapılan çalışmalarda ulaşılan öğrencilerin sayısı.	Sayı	297
2	Madde bağımlılığı (zararlı alışkanlıklar), şiddetin önlenmesi vb. konularında yapılan çalışmalarda ulaşılan öğretmenlerin sayısı.	Sayı	24
3	Madde bağımlılığı (zararlı alışkanlıklar), şiddetin önlenmesi vb. konularında yapılan çalışmalarda ulaşılan velilerin sayısı.	Sayı	254

<b>Performans Göstergeleri</b>		<b>Ölçü Birimi</b>	<b>2023</b>
1	Derslik Sayısı	Sayı	13
2	Öğrenci Sayısı	Sayı	446
3	Derslik Başına düşen Öğrenci Sayısı	Sayı	34,3



## 6. EKLER:

**EK-1 Paydaş Sınıflandırma Matrisi**

PAYDAŞLAR	İÇ PAYDAŞLAR	DIŞ PAYDAŞLAR	YARARLANICI		
	Çalışanlar, Birimler	Temel ortak	Stratejik ortak	Tedarikçi	Müşteri, hedef kitle
Millî Eğitim Bakanlığı					
Valilik					
Milli Eğitim Müdürlüğü Çalışanları					
İlçe Milli Eğitim Müdürlükleri					
Okullar ve Bağlı Kurumlar					
Öğretmenler ve Diğer Çalışanlar					
Öğrenciler ve Veliler					
Okul Aile Birliği					
Üniversite					
Özel İdare					
Belediyeler					
Güvenlik Güçleri (Emniyet, Jandarma)					
Bayındırlık ve İskân Müdürlüğü					
Sosyal Hizmetler Müdürlüğü					
Gençlik ve Spor Müdürlüğü					
Muhtarlık					
İşveren kuruluşlar					
Sivil Toplum Kuruluşları					
Turizm Uygulama otelleri					

Tabloda yer paydaşların listesi okul/kurumun türüne ve yapısına göre değişkenlik gösterebilir.

√ : Tamamı 0 : Bir kısmı

**EK -2 Paydaş Önceliklendirme Matrisi**

Paydaş	İç Paydaş	Dış Paydaş	Yararlanıcı (Müşteri)	Neden Paydaş?	Önceliği
MEB		√		Bağlı olduğumuz merkezi idare	1
Öğrenciler			√	Hizmetlerimizden yaralandıkları için	1
Özel İdare		√		Tedarikçi mahalli idare	1
STK		0		Amaç ve hedeflerimize ulaşmak iş birliği yapacağımız kurumlar	..

Paydaşlar belirlendikten sonra okul/kurumun hangi ürün/hizmetleri hangi yararlanıcılar için sunduğunu göstermeye yarayan paydaş-ürün/hizmet matrisi oluşturulmalıdır. Bu matrisin sonucuna göre paydaşların ürün hizmetler hakkındaki görüşleri alınmalıdır.

### Ek-3 Yararlanıcı Ürün/Hizmet Matrisi

Yararlanıcı (Müşteri)	Ürün/Hizmet	Eğitim-Öğretim (Öğün-Yaygın)	Yatılılık-Bursluluk	Nitelikli İş Gücü	AR-GE, Projeler, Danışmanlık	Altyapı, Donatım Yatırım	Yayın	Rehberlik, Kurs, Sosyal etkinlikler	Mezunlar (Öğrenci)	Ölçme-Değerlendirme
Öğrenciler		√	o			√	√	√		
Veliler							√			
Üniversiteler				o	o				√	
Medya				o	o					
Uluslararası kuruluşlar					o		o			
Meslek Kuruluşları										
Sağlık kuruluşları				o						
Diğer Kurumlar										o
Özel sektör				√	o		o			

√ : Tamamı O: Bir kısmı

Okul/kurumlarda öğretmen, öğrenci, veli ve çalışanlara yönelik uygulanan memnuniyet anketlerinin sonuçları paydaşların görüşleri olarak kullanılabilir. Yöneticiler, öğretmenler ve diğer çalışanlarla toplantılar yapılmalı, sayısı fazla olan paydaşların görüşleri anket yoluyla alınmalıdır.

## Ek-4 Paydaş Anketleri

Aşağıda verilen anketler, okul/kurumlara örnek olması bakımından rehber ekleştir. Anket içerikleri, okul/kurum türüne ve yapısına göre değişiklik göstermelidir.

### Sevgili Öğrencimiz;

- Bu anketin amacı, okul hakkındaki görüşlerini toplamaktır.
- Bu anket, kimlik bilgileri girilmeden yapılmalıdır.
- Okul hakkında görüşlerini yansıtan kutuya "X" işareti koyarak neler düşündüğünü öğrenmemize yardımcı olabilirsin.
- Anketimize katıldığın için teşekkür ederiz.

NO	İLKOKUL ÖĞRENCİLERİ İÇİN KONU BAŞLIKLARI	Kesinlikle Katılıyorum	Katılıyorum	Kararsızım	Kesinlikle Katılmıyorum	Katılmıyorum
		( )	( )	( )	( )	( )
01-	Okulumu seviyorum.	( )	( )	( )	( )	( )
02-	Okulumda kendimi güvende hissediyorum.	( )	( )	( )	( )	( )
03-	Okulumun içi ve bahçesi temizdir.	( )	( )	( )	( )	( )
04-	Öğretmenim adildir.	( )	( )	( )	( )	( )
05-	Öğretmenim benimle ilgileniyor.	( )	( )	( )	( )	( )
06-	Yardıma ihtiyacım olursa öğretmenim bana yardım eder.	( )	( )	( )	( )	( )
07-	Öğretmenim derse katılmamı sağlar.	( )	( )	( )	( )	( )
08-	Öğretmenim dersleri farklı araçlar kullanarak anlatır.	( )	( )	( )	( )	( )
09-	Okul kantininde yeterli ve sağlıklı yiyecekler var.	( )	( )	( )	( )	( )
10-	Okulda ders dışı eğlenceli etkinlikler var.	( )	( )	( )	( )	( )
11-	Teneffüslerde ihtiyaçlarımı giderebiliyorum.	( )	( )	( )	( )	( )
12-	Öğretmenim her gün beni çok çalıştırıyor.	( )	( )	( )	( )	( )

NO	ORTAOKUL ÖĞRENCİLERİ İÇİN KONU BAŞLIKLARI	Kesinlikle	Katılıyorum	Kararsızım	Kesinlikle Katılmıyorum	Katılmıyorum
		( )	( )	( )	( )	( )
01-	Okulda kendimi güvende hissediyorum.	( )	( )	( )	( )	( )
02-	Okul temiz ve hijyeniktir.	( )	( )	( )	( )	( )
03-	Okulun fiziki koşullarını yeterlidir.	( )	( )	( )	( )	( )
04-	Okul, yeni kabul edilen çocuklara uygun desteği sağlar.	( )	( )	( )	( )	( )
05-	Farklı kültürlerden gelen öğrencilerin bu okulda memnuniyetle karşılanacağını düşünüyorum.	( )	( )	( )	( )	( )
06-	Öğretmenlerime ihtiyaç duyduğumda kolaylıkla görüşebilirim.	( )	( )	( )	( )	( )
07-	Okul müdürüne ihtiyaç duyduğumda kolaylıkla görüşebilirim.	( )	( )	( )	( )	( )
08-	Okul rehberlik servisinden ihtiyaçlarım doğrultusunda faydalanabiliyorum.	( )	( )	( )	( )	( )
09-	Okul kişisel hedefler belirlemede ve bu hedeflere ulaşmamda yeterli rehberlik ediyor.	( )	( )	( )	( )	( )
10-	Okulumda yer almam için birçok fırsat var.	( )	( )	( )	( )	( )
11-	Okul bana yeterli ders dışı etkinlik olanakları sunuyor.	( )	( )	( )	( )	( )
12-	Okul kulüpleri amacına uygun şekilde gelişimime katkı sağlıyor.	( )	( )	( )	( )	( )
13-	Öğretmenlerim sınıfta adil kurallara sahipler ve tarafsızlar.	( )	( )	( )	( )	( )
14-	Öğretmenlerim beni daha iyi performans göstermem için teşvik ediyor.	( )	( )	( )	( )	( )
15-	Öğretmenlerim derslerin işlenişinde farklı ve ilgi çekici yöntemler kullanır.	( )	( )	( )	( )	( )
16-	Sınav ve ödevlerin beni değerlendirmek için adil ve yeterli olduğunu düşünüyorum.	( )	( )	( )	( )	( )
17-	Okulda düzenlenen sanatsal ve kültürel faaliyetler yeterlidir.	( )	( )	( )	( )	( )
18-	Okulda öğrencilerin görüşleri dikkate alınır.	( )	( )	( )	( )	( )
19-	Okul kantininde yeterli ve sağlıklı yiyecekler var.	( )	( )	( )	( )	( )
20-	DYK'leri yeterli buluyorum.	( )	( )	( )	( )	( )

NO	LİSE ÖĞRENCİLERİ İÇİN KONU BAŞLIKLARI	Kesinlikle	Katılıyorum	Kararsızım	Kesinlikle	Katılmıyorum
		Katılıyorum	Katılıyorum	Katılıyorum	Katılıyorum	Katılıyorum
01-	Okulda kendimi güvende hissediyorum.	( )	( )	( )	( )	( )
02-	Okul temiz ve hijyeniktir.	( )	( )	( )	( )	( )
03-	Okulun fiziki koşullarını yeterlidir.	( )	( )	( )	( )	( )
04-	Okul, yeni kabul edilen öğrencilere uygun desteği sağlar.	( )	( )	( )	( )	( )
05-	Farklı kültürlerden gelen öğrencilerin bu okulda memnuniyetle karşılanacağını düşünüyorum.	( )	( )	( )	( )	( )
06-	Öğretmenlerime ihtiyaç duyduğumda kolaylıkla görüşebilirim.	( )	( )	( )	( )	( )
07-	Okul müdürüne ihtiyaç duyduğumda kolaylıkla görüşebilirim.	( )	( )	( )	( )	( )
08-	Okul rehberlik servisinden ihtiyaçlarımı doğrultusunda faydalanabiliyorum.	( )	( )	( )	( )	( )
09-	Okul kişisel hedefler belirlememde ve bu hedeflere ulaşmamda yeterli rehberlik ediyor.	( )	( )	( )	( )	( )
10-	Okulumda yer almam için birçok fırsat var.	( )	( )	( )	( )	( )
11-	Okul bana yeterli ders dışı etkinlik olanakları sunuyor.	( )	( )	( )	( )	( )
12-	Okul kulüpleri amacına uygun şekilde gelişimime katkı sağlıyor.	( )	( )	( )	( )	( )
13-	Öğretmenlerim sınıfta adil kurallara sahipler ve tarafsızlar.	( )	( )	( )	( )	( )
14-	Öğretmenlerim beni daha iyi performans göstermem için teşvik ediyor.	( )	( )	( )	( )	( )
15-	Öğretmenlerim derslerin işlenişinde farklı ve ilgi çekici yöntemler kullanır.	( )	( )	( )	( )	( )
16-	Sınav ve ödevlerin beni değerlendirmek için adil ve yeterli olduğunu düşünüyorum.	( )	( )	( )	( )	( )
17-	Okulda düzenlene sanatsal ve kültürel faaliyetler yeterlidir.	( )	( )	( )	( )	( )
18-	Okulda öğrencilerin görüşleri dikkate alınır.	( )	( )	( )	( )	( )
19-	Okul kantininde yeterli ve sağlıklı yiyecekler var.	( )	( )	( )	( )	( )
20-	DYK'leri yeterli buluyorum.	( )	( )	( )	( )	( )

NO	MESLEK LİSESİ ÖĞRENCİLERİ İÇİN KONU BAŞLIKLARI	Kesinlikle	Katılıyorum	Kararsızım	Kesinlikle	Katılmıyorum
		Katılıyorum	Katılıyorum	Katılıyorum	Katılmıyorum	Katılmıyorum
01-	Okulda kendimi güvende hissediyorum.	( )	( )	( )	( )	( )
02-	Okul temiz ve hijyeniktir.	( )	( )	( )	( )	( )
03-	Okulun fiziki koşullarını yeterlidir.	( )	( )	( )	( )	( )
04-	Okul, yeni kabul edilen öğrencilere uygun desteği sağlar.	( )	( )	( )	( )	( )
05-	Farklı kültürlerden gelen öğrencilerin bu okulda memnuniyetle karşılaşacağını düşünüyorum.	( )	( )	( )	( )	( )
06-	Öğretmenlerime ihtiyaç duyduğumda kolaylıkla görüşebilirim.	( )	( )	( )	( )	( )
07-	Okul müdürüne ihtiyaç duyduğumda kolaylıkla görüşebilirim.	( )	( )	( )	( )	( )
08-	Okul rehberlik servisinden ihtiyaçlarım doğrultusunda faydalanabiliyorum.	( )	( )	( )	( )	( )
09-	Okul meslek seçimim konusunda hedefler belirlememde ve bu hedeflere ulaşmamda yeterli rehberlik ediyor.	( )	( )	( )	( )	( )
10-	Mesleki gelişimimle ilgili yapılan etkinlikleri (seminer, okul dışı faaliyetler..) yeterli buluyorum.	( )	( )	( )	( )	( )
11-	Okulumda mesleki eğitimimi destekleyici fiziki donanım ve alt yapının yeterli olduğunu düşünüyorum.	( )	( )	( )	( )	( )
12-	Staj imkânlarından en verimli şekilde faydalanmamız için gerekli rehberlik ve yerleştirmenin doğru yapıldığını düşünüyorum.	( )	( )	( )	( )	( )
13-	Okulumda yer almam için birçok fırsat var.	( )	( )	( )	( )	( )
14-	Okul bana yeterli ders dışı etkinlik olanakları sunuyor.	( )	( )	( )	( )	( )
15-	Okul kulüpleri amacına uygun şekilde gelişimime katkı sağlıyor.	( )	( )	( )	( )	( )
16-	Öğretmenlerim sınıfta adil kurallara sahipler ve tarafsızlar.	( )	( )	( )	( )	( )
17-	Öğretmenlerim beni daha iyi performans göstermem için teşvik ediyor.	( )	( )	( )	( )	( )
18-	Öğretmenlerim derslerin işlenişinde farklı ve ilgi çekici yöntemlerle kullanır.	( )	( )	( )	( )	( )
19-	Okul kantininde yeterli ve sağlıklı yiyecekler var.	( )	( )	( )	( )	( )
20-	DYK'leri yeterli buluyorum.	( )	( )	( )	( )	( )
21-	Sınav ve ödevlerin beni değerlendirmek için adil ve yeterli olduğunu düşünüyorum.	( )	( )	( )	( )	( )
22-	Okulda düzenlenen sanatsal ve kültürel faaliyetler yeterlidir.	( )	( )	( )	( )	( )
23-	Okulda öğrencilerin görüşleri dikkate alınır.	( )	( )	( )	( )	( )

**Kıymetli Öğretmenimiz;**

- Bu anketin amacı, okul/kurum çalışmaları hakkındaki görüşlerinizi almaktır.
- Bu ankette kimlik bilgileri yer almaz.
- Lütfen okul hakkındaki görüşlerinizi en iyi yansıtan kutuya “X” işareti koyarak belirtiniz.
- Anketimize katıldığınız için teşekkür ederiz.

**Kıymetli Velimiz;**

- Bu anketin amacı, okul/kurum çalışmaları hakkındaki görüşleriniz almaktır.
- Bu ankette kimlik bilgileri yer almaz.
- Lütfen okul/kurum hakkındaki görüşlerinizi en iyi yansıtan kutuya “X” işareti koyarak belirtiniz.
- Anketimize katıldığınız için teşekkür ederiz.

NO	ÖĞRETMENLER İÇİN KONU BAŞLIKLARI	Kesinlikle	Katılıyorum	Kararsızım	Kesinlikle	Katılmıyorum
		Katılıyorum	Katılmıyorum	Katılmıyorum	Katılıyorum	Katılmıyorum
01-	Okulun misyonu ve vizyonunu tam olarak anlıyorum.	( )	( )	( )	( )	( )
02-	Okulda eğitim ve yönetim kalitesi sürekli olarak gelişiyor.	( )	( )	( )	( )	( )
03-	Okul temiz ve hijyeniktir.	( )	( )	( )	( )	( )
04-	Okul, öğrencilerin ve personelin güvenliğini sağlamak için uygun güvenlik önlemleri alır.	( )	( )	( )	( )	( )
05-	Okul, yeni kabul edilen öğrencilere uygun desteği sağlar.	( )	( )	( )	( )	( )
06-	Okulumuz mesleki yeterliliğimi geliştirmek için eğitim fırsatları sunuyor.	( )	( )	( )	( )	( )
07-	Okul yönetimimiz öğretmenleri etkin bir şekilde yönlendirir.	( )	( )	( )	( )	( )
08-	Okulumuz, öğrencilerin öğrenme ilgisini uyandıracak bir öğrenme ortamı oluşturmuştur.	( )	( )	( )	( )	( )
09-	Etkili bir öğretmen olmak için ihtiyaç duyduğum kaynaklara erişimim var.	( )	( )	( )	( )	( )
10-	Bana sunulan kaynakları kullanmak için gerekli eğitime sahibim.	( )	( )	( )	( )	( )
11-	Okulumuzun, farklı ihtiyaçları olan öğrencileri desteklemek için etkin bir politikası vardır.	( )	( )	( )	( )	( )
12-	Okulumuz müfredat uygulamasını etkin bir şekilde izler.	( )	( )	( )	( )	( )
13-	Okulumuz, velilere uygun etkinlikler düzenlemektedir.	( )	( )	( )	( )	( )
14-	Diğer öğretmenlerle iş birliği yaparım.	( )	( )	( )	( )	( )
15-	Okul personeli arasında dostane bir ilişki sürdürülür.	( )	( )	( )	( )	( )
16-	Takım ruhumuz ve moralimiz yüksek.	( )	( )	( )	( )	( )
17-	Okulumuza aidiyet hissediyorum.	( )	( )	( )	( )	( )



NO	VELİLER İÇİN KONU BAŞLIKLARI	Kesinlikle	Katılıyorum	Kararsızım	Kesinlikle	Katılmıyorum
		Katılıyorum	Katılmıyorum	Katılmıyorum	Katılmıyorum	Katılmıyorum
01-	Okulun misyonu ve vizyonunu tam olarak anlıyorum.	( )	( )	( )	( )	( )
02-	Okulda eğitim ve yönetim kalitesi sürekli olarak gelişiyor.	( )	( )	( )	( )	( )
03-	Okul temiz ve hijyeniktir.	( )	( )	( )	( )	( )
04-	Okul, öğrencilerin ve personelin güvenliğini sağlamak için uygun güvenlik önlemleri alır.	( )	( )	( )	( )	( )
05-	Okul, yeni kabul edilen öğrencilere uygun desteği sağlar.	( )	( )	( )	( )	( )
06-	Okul, çocuğumun okumaya olan ilgisini geliştirmesine yardımcı olabilir.	( )	( )	( )	( )	( )
07-	Okul çocuğumun öğrenme ilgisini güçlendiriyor.	( )	( )	( )	( )	( )
08-	Okul çocuğumun ahlaki gelişimini teşvik edebilir.	( )	( )	( )	( )	( )
09-	Okulda kullanılan değerlendirme yöntemleri çocuğumun gelişimini tüm yönleriyle anlamama yardımcı oluyor.	( )	( )	( )	( )	( )
10-	Okul, çocuğumun öğrenme performansı ve gelişimi hakkında beni iyi bilgilendiriyor.	( )	( )	( )	( )	( )
11-	Okul çocuğuma duygusal rahatsızlık ve öğrenme güçlükleri ile karşılaştığında yeterli desteği ve rehberlik sağlar.	( )	( )	( )	( )	( )
12-	Öğretmenlerin benimle iletişim kurma yöntemlerinden memnunum.	( )	( )	( )	( )	( )
13-	Herhangi bir problem durumunda müdür endişelerime cevap veriyor.	( )	( )	( )	( )	( )
14-	Okulda, velilerin ihtiyaçlarına uygun eğitim faaliyetleri düzenlenir.	( )	( )	( )	( )	( )
15-	Okul, çocukların gelişimini desteklemek için velilerle iyi bir ilişki kurar.	( )	( )	( )	( )	( )
16-	Okul, aktif veli katılımını teşvik eder.	( )	( )	( )	( )	( )
17-	Okulun veli etkinliklerine aktif olarak katılırım.	( )	( )	( )	( )	( )
18-	Bir veli olarak okula aidiyet hissediyorum.	( )	( )	( )	( )	( )
19-	Çocuğumun ev ödevlerini tamamlamasını sağlarım.	( )	( )	( )	( )	( )
20-	Çocuğumu okumaya teşvik ederim.	( )	( )	( )	( )	( )
21-	Çocuğumun her gün okula gitmesini sağlarım.	( )	( )	( )	( )	( )
22-	Çocuğumun eğitiminde aktif bir ortağım.					

## **Ek-5 Stratejik Plan Mimarisi**

**(HEDEF KARTLARI HAZIRLANIRKEN KULLANILACAKTIR. STRATEJİK PLANA EKLENMEYECEKTİR.)**

Yasal yükümlülükler ve mevzuat analizi, üst politika belgeleri, literatür taraması, GZFT analizi ve eğitim sisteminin gelişim ve sorun alanları dikkate alınarak okulu/kurumu 2024–2028 Stratejik Planı'nın temel mimarisi oluşturulmuştur. Geleceğe yönelim bölümü bu mimari çerçevesinde yapılandırılacaktır. Okul ve kurum türlerine göre doküman içerisindeki bilgilerden yararlanılarak örnek stratejik plan mimarileri oluşturabileceklerdir.

### **1. Eğitime ve Öğretime Erişim ve Katılım**

#### **1.1. Okula devam ve tamamlama**

- 1.1.1. Sınıf tekrarı
- 1.1.2. Okulu bırakma
- 1.1.3. Devamsızlık

#### **1.2. Ders Dışı etkinliklere katılım**

- 1.2.1. Kulüp faaliyetleri
- 1.2.2. Gezi, Fuar ve Gözlem Faaliyetleri
- 1.2.3. Sosyal Sorumluluk Faaliyetleri
- 1.2.4. Bölgesel (yerel), Ulusal ve Uluslararası Proje, Yarışma vb. Etkinliklere Katılım

#### **1.3. Özel eğitime ihtiyaç duyan bireylerin erişimi**

#### **1.4. Destekleme ve yetiştirme kurslarına katılım ve devam**

#### **1.5. Özel politika gerektiren grupların eğitim ve öğretime erişimi (göçmenler, romanlar, mevsimlik tarım işçilerinin çocuklarının eğitimi vd.)**

#### **1.6. Uzaktan eğitim faaliyetlerine katılım**

#### **1.7. Bir üst öğrenime geçiş**

#### **1.8. Mezuniyet oranı**

### **2. Eğitim ve Öğretimde Kalite**

#### **2.1. Akademik Kazanımlar**

- 2.1.1. Türkçe ve yabancı dil
  - 2.1.1.1. Dinleme
  - 2.1.1.2. Konuşma
  - 2.1.1.3. Okuma

- 2.1.1.4. Yazma
- 2.1.1.5. Okunan Kitap Sayısı
- 2.1.1.6. Okuma, Yazma ve Konuşma Etkinlikleri

- 2.1.2. Matematik
- 2.1.3. Fen Bilimleri
- 2.1.4. Sosyal Bilimler
- 2.1.5. Meslek Dersleri
- 2.1.6. Eğitim Bilişim Ağı

## **2.2. 21.yy. Becerileri**

### 2.2.1. STEM

### 2.2.2. Yapay Zekâ

### 2.2.3. Çevre ve İklim Değişikliği

#### 2.2.3.1. Kaynakların Tasarruflu Kullanımı

### 2.2.4. Finansal Okuryazarlık

### 2.2.5. Dijital Okuryazarlık

### 2.2.6. İletişim ve İş Birliği

### 2.2.7. Bilgi ve Medya Okuryazarlığı

### 2.2.8. Girişimcilik

### 2.2.9. Sosyal ve Kültürlerarası Beceriler

### 2.2.10. Problem Çözme Becerileri (Matematiksel problem çözmeden çatışma çözmeye kadar detaylandırılabilir.)

### 2.2.11. Eleştirel Düşünme Becerileri

### 2.2.12. \*Yaratıcılık (Yenilikçilik) ve Bilimsel Araştırma Becerileri

### 2.2.13. Veri Okuryazarlığı

### 2.2.14. Sürdürülebilirlik ve İleri Dönüşüm

## **2.3. Toplumsal Yaşam Becerileri**

### 2.3.1. Sevgi, Saygı, Adalet ve Hoşgörü Kazanımları

### 2.3.2. Ahlaki ve Etik Değerler

## **2.4. Değerler Eğitimi**

### 2.4.1. Okul Hizmetlerine Katılım (temizlik, bakım vb.)

### 2.4.2. Sosyal Sorumluluk Çalışmaları

## **2.5. Ölçme ve Değerlendirme**

### 2.5.1. Okul Sınavları

2.5.2. Ulusal Sınavlar

2.5.3. Ulusal ve Uluslararası Faaliyetlerde Alınan Dereceler

## **2.6. Sektöre, Üst Öğrenime Hazırlık ve İstihdam**

2.6.1. Atölye Eğitimleri

2.6.2. Staj Eğitimleri

2.6.3. Buluş, Patent, Endüstriyel Tasarım, Marka ve Faydalı Model

2.6.4. Mesleki Alan Etkinlikleri

2.6.5. Mesleki Eğitime Katkı Sağlayacak İş Birlikleri

## **2.7. Rehberlik**

2.7.1. Eğitsel Rehberlik

2.7.2. Mesleki Rehberlik

2.7.3. Kişisel Rehberlik

2.7.4. Oryantasyon

2.7.5. Aile rehberliği

## **3. Kurumsal Kapasite**

### **3.1. Fiziksel İmkânlar ve Donatım**

3.1.1. Derslikler

3.1.2. Spor Salonu

3.1.3. Kütüphane

3.1.4. Çok amaçlı Salon

3.1.5. Öğretmenler Odası

3.1.6. İdari Bölümler

3.1.7. Okul Bahçesi

3.1.8. Atölyeler

3.1.9. Laboratuvarlar

3.1.10. Yatakhane/Pansiyon

3.1.11. Yemekhane

3.1.12. Tuvaletler

3.1.13. Oyun Alanları

3.1.14. Bilişim Sınıfları

### **3.2. Mali Yönetim**

3.2.1. Döner Sermaye Gelirleri

3.2.2. Mal ve Hizmet Alımları

3.2.3. Enerji Verimliliği

3.2.4. Kaynak Tasarrufu

### **3.3. İnsan kaynakları**

3.3.1. Öğretmenlerin Mesleki Gelişimi

3.3.1.1. Okul Temelli Mesleki Gelişim Faaliyetleri

3.3.1.2. Öğretmen Bilişim Ağı

3.3.1.3. Mahalli Hizmet İçi Eğitimler

3.3.1.4. Aday Öğretmenlik

3.3.1.5. Mentorluk ve Koçluk

3.3.1.6. Ulusal ve Uluslararası İyi Uygulama Örnekleri

3.3.1.7. Personel Ödül Yönetimi

3.3.2. Okul Yöneticilerinin Mesleki Gelişimi

3.3.2.1. Öğretmen Bilişim Ağı

3.3.2.2. Mahalli Hizmet İçi Eğitimler

3.3.2.3. Mentorluk ve Koçluk

3.3.2.4. Ulusal ve Uluslararası İyi Uygulama Örnekleri

3.3.3. Destek Personelinin Mesleki Gelişimi

3.3.4. Motivasyon

3.3.5. İş Doyumu

3.3.6. Oryantasyon

3.3.7. Personelin İyi Olma Hali

### **3.4. Organizasyon**

3.4.1. Görev Dağılımı

3.4.2. Kurul ve Komisyonlar

3.4.3. Okul Aile Birliği

3.4.4. Katılımcılık

3.4.5. Şeffaflık ve Hesap Verebilirlik

3.4.6. İzleme ve Değerlendirme

3.4.7. Bilgi ve İletişim Teknolojilerinden Yararlanma

3.4.8. Öğrenci İşlerinin Yönetimi

3.4.9. Kurum İçi İletişim

3.4.10. Okul Toplum İlişkileri

3.4.11. Kurumlar Arası İletişim ve İş Birliği

### **3.5. Okul Saęlıęı ve Gvenlięi**

- 3.5.1. Kantin
- 3.5.2. Tuvaletler
- 3.5.3. Temizlik ve Hijyen Farkındalıęı
- 3.5.4. Saęlıklı Beslenme ve Obezite
- 3.5.5. Bulařıcı Hastalıklar
- 3.5.6. Baęımlılıkla Mcadele
- 3.5.7. Gıda Gvenlięi
- 3.5.8. Okul evresi Gvenlięi
- 3.5.9. İř Saęlıęı ve Gvenlięi (Okul Kazaları, Atlye Denetimleri vb.)
- 3.5.10. Zorbalık ve řiddet

### **3.6. Sivil Savunma**

- 3.6.1. İlk Yardım ve Acil Durum
- 3.6.2. Afet riski azaltma
  - 3.6.2.1. Deprem
  - 3.6.2.2. Sel
  - 3.6.2.3. Heyelan
  - 3.6.2.4. Yangın
  - 3.6.2.5. ıę
  - 3.6.2.6. Salgın hastalıklar
- Okul/kurum stratejik plan mimarisinin kavramsal erevesi olarak hazırlanmıřtır.
- 3 tema/ama altında hedeflerin, stratejilerin ve performans gstergelerinin belirlenmesi iin oluřturulmuř anahtar kavramlar yer almaktadır.  
(Belirtilen hususlar okul ve kurumlar iin kullanılabiliirse gsterge ve strateji belirlemede yararlanılabilir.)  
zel olarak sorulması uygun grlenler:
  - Hayat boyu ęrenmeye katılım ve tamamlama
  - Blge bazında tasarlanmış yaygın eęitim kursları
  - Kadınlara zg yaygın eęitimi destekleyici faaliyetler
  - Yurt dıřında ikamet eden vatandařların eęitim ve ęretime eriřimi

**EK-6 Örnek Hedef Kartı:**

<b>TEMA:</b>	
Okul/Kurum Türü:	
Amaç	
Hedef	
Performans Göstergeleri	
Stratejiler	

